

## CARGO FLOOR BEDIENUNGSANLEITUNG

Mit Hilfe den folgenden Angaben, versuchen wir eine genaue Bedienung des Cargo Floor-Systems zu bekommen, und bei eventuellen Störungen auf folgenden Punkte hinzuweisen, die zu einer schnellen Beseitigung der Störung führen.

Befolgen Sie die angegebenen Instruktionen genau und lesen Sie die Betriebsvorschriften gut durch, damit Ihnen das Cargo Floor-System eine 100% Betriebssicherheit und eine lange und störungsfreie Lebensdauer garantiert.

Sollte das Cargo Floor-System, trotz genaue Befolgung den Bedienungsvorschriften, nicht oder nicht genau funktionieren, nehmen Sie bitte Kontakt mit Ihrem Karrosseriehersteller auf, der wird Ihnen selbstverständlich behilflich sein die Störung zu beheben.

Es ist empfehlenswert um besonders das Kapitel 'WARNUNGEN' auf Seite 2 sehr gut durchzulesen.

- Warnungen	Seite 2
- Typen Platte	Seite 3
- Aufkleber	Seite 4
- Technische Daten Cargo Floor	Seite 5
- Bedienungsmöglichkeiten	Seite 6
- Bedienung A	Seite 7
- Bedienung B	Seite 8
- Fernbedienung	Seite 9
- Schema hydr. Anschlüsse System B	Seite 10
- Bedienung E	Seite 11
- Zeichnung 21 Bretter System CF-150	Seite 12
- Zeichnung 21 Bretter System CF-300	Seite 13
- Zeichnung 12 Bretter System CF-350 LP	Seite 14
- Das abschalten vom Umschaltventil	Seite 15
- Wartungsvorschriften	Seite 16
- Wichtige Hinweise	Seite 17
- Störungen	Seite 18
- Garantie Anordnungen	Seite 19
- Verschiedene Typen Flurprofile	Seite 20
- Kombinationsventil	Seite 21
- Befestigungs Instruktionen	Seite 22

### WARNUNGEN

- Das Cargo Floor System darf nicht in Betrieb genommen werden wenn keine Bedienungsanleitung anwesend ist in der Sprache des Cargo Floor Systembesitzers.
- Während der Wirkung vom Cargo Floor System dürfen sich keine Personen in unmittelbare Nähe vom System befinden.
- Bewegende Teile sollten abgeschirmt sein!
- In NOTFÄLLE kann das Cargo Floor System auf folgende Weise ausgeschaltet werden:

Mit der elektrischen Fernbedienung (B +E Bedienung).

Mit dem festen elektrische Schalter am System (B + E Bedienung).

Das Bedienungsventil in de Neutralposition setzen.

Die Pumpe ausschalten.

Der Hauptstromversorgung ausschalten.

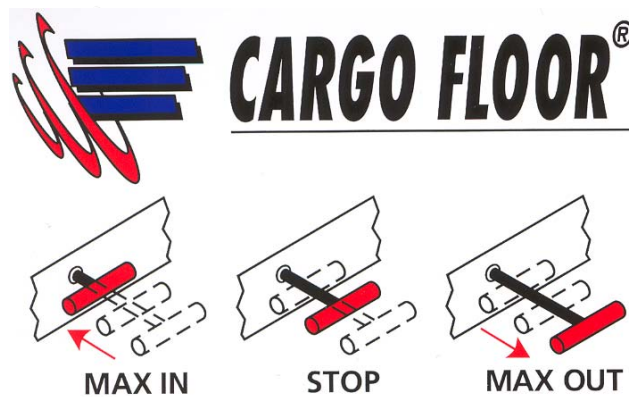
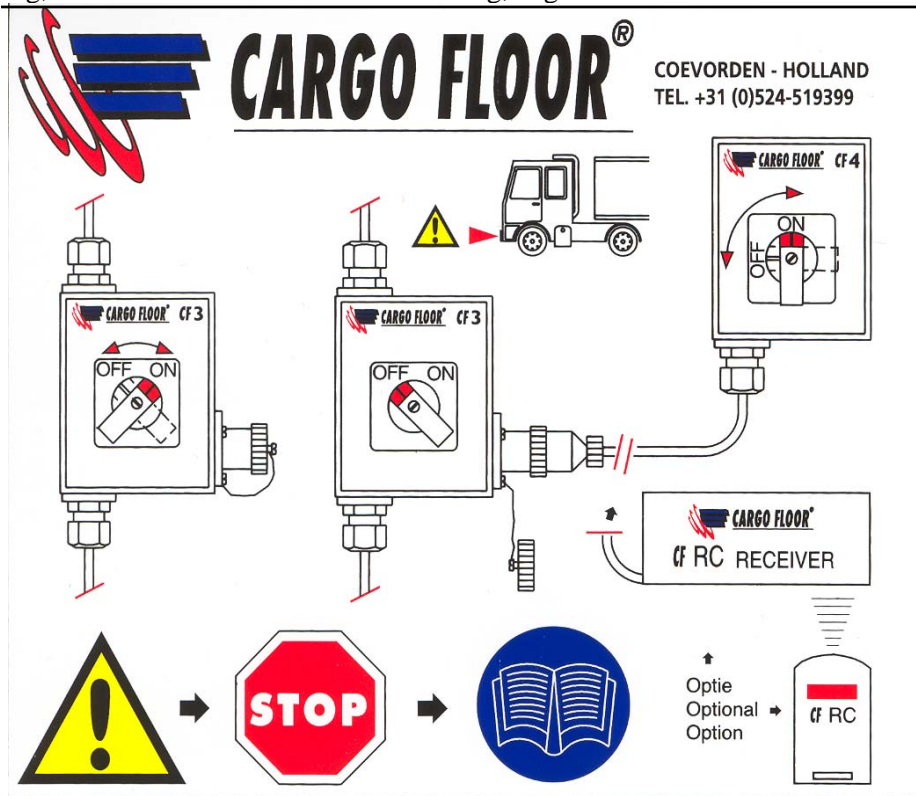
Der Motor abstellen.

	<b>CARGO FLOOR®</b>		<b>TYPE :</b> <input type="text" value="CF"/>
	Cargo Floor B.V. P.O. Box 271 7740 AG COEVORDEN, NL Phone +31 (0)524-593900 Fax +31 (0)524-593999 www.cargofloor.nl		<b>SYST. NR. :</b> <input type="text"/>
	Manufacturers of the "CARGO FLOOR®" selfloader and self-unloader. PATENTS pending in Europe and in other Continents.	<b>PROD. NR.:</b> <input type="text"/>	<b>MAX. WP.:</b> <input type="text" value="bar"/>
		<b>MAX. CAP.:</b> <input type="text" value="t"/>	<b>PROD. YR.:</b> <input type="text"/>

**BEDEUTUNG DER FELDER:**

TYPE	:	System typ.
SYST. NR.	:	Serien Nummer.
PROD. NR.	:	Produktions Nummer.
MAX. WP.	:	Maximale Arbeitsdruck.
MAX. CAP.	:	Maximale Beladung.
PROD. YR.	:	Produktions Jahr.

Diese Aufkleber, die mit den Cargo Floor-Systemen mitgeliefert werden, sollen an dem Fahrzeug, in Nähe der beschriebenen Bedienung, angebracht werden.



! Voor gebruik altijd de benodigde positie controleren.  
Vor Gebrauch immer die benötigte Position kontrollieren.  
Always check the required position before use.  
! Avant usage toujours contrôler la position nécessaire.



COEVORDEN - HOLLAND TEL. +31 (0)524-519399

**THECHNISCHE DATEN CARGO FLOOR**

Wirkung : hydraulisch, drei Cylinder mit doppelter Wirkung.  
Steuerung : mechanisch, semi automatisch (B-bedienung), inkl. Fernbedienung.

	CF150	CF300	CF350
Hub (mm)	150	200	150
Bohrung (mm)	80/35	100/45	100/45
Zylinder Volumen (ltr.)	1.36	2.82	2.11
Ölvolumen pro zyclus (ltr.)	4.08	8.46	6.33
Max. Arbeitsdruck (bar)	175	225	225
Einstellung Überdruckventil auf (bar)	175	225	225
Max. Ölmenge (ltr/min)	70	110	110
Schläge pro Minute	17	13	17
Geschwindigkeit bei 110 ltr. Öl pro minute	2.6	2.6	2.6
Max. pumpkapazität			
Flow (ltr/min)	70	110	110
Druck (bar)	250	250	250

Ein/Ausschaltventil : 24V  
Dosierbarkeit : Völlig variablelen geschwindigkeit mittels Öl menge abhängig von drehzahl von Motor oder mittels mehrere Pumpen.

**ANTRIEB** : Mittels PTO von LKW oder Elektro-hydraulisches Aggregat.  
Filter : Druckfilter type: Höhen druck 10 micron.  
Druckleitung : Ø 20 x 2.5 innen durchmesser 15 mm.  
Retourleitung : Ø 25 x 2 innen durchmesser 21 mm.  
Öl ISO VG 32 z.B. : Shell Tellus T32 oder BP HLP-32 oder Esso Univis HP 32. (oder equivalent.)  
Bio Öl nur verwenden im Einvernehmen mit Cargo Floor.  
Öltemperatur : max. 70 °C.

**BODEN**  
Aluminium : - max. Brettlänge: nach Rücksprache.  
- Bodenstärke 6, 10, + mm  
- Brettbreite 111,5 mm.  
- Bodenbreite standard 2,50 mtr.  
Extrusie Legierung : Hochwertiger Aluminium Legierung, schweissbar, sehr verschleiss und zugvest.  
Kunststoff : Die Aluminiumbretter werden unterstützt mittels verschleissfeste Kunststoff Führungen.  
Totale trägefläche jeder Führung: 87 cm<sup>2</sup>

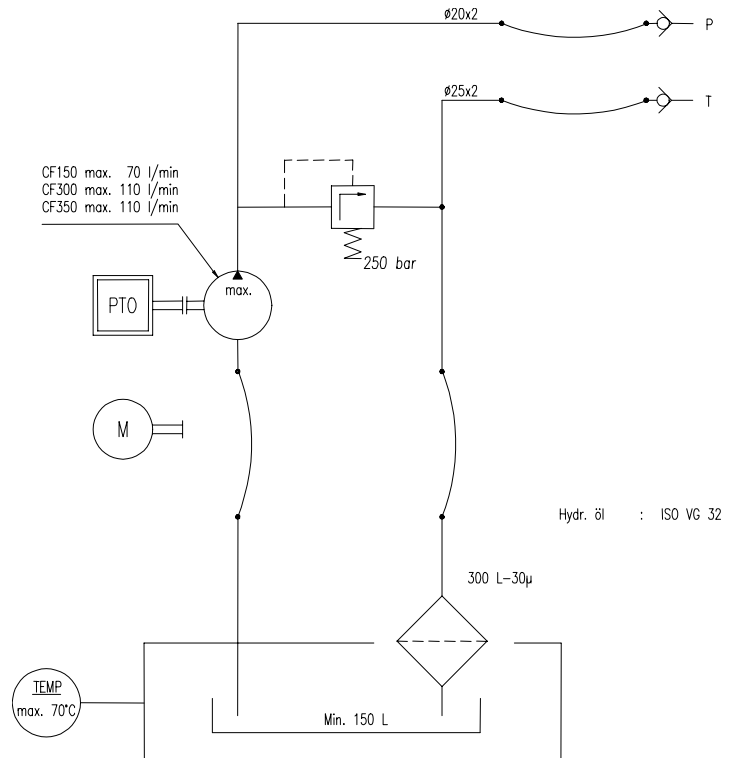
**UNTERBODEN** : Sowie aus Stahl als Aluminium. Versehen von Vierkantröhrchen 25 x 25 x 2.

**EXTRA'S** : - variablen Hublänger von 10 mm bis 200 mm.  
- vollautomatischen Steuerung (E-bedienung), mit Möglichkeit für PLC Steuerung.  
- Ein/Ausschaltventil 12 V of 220 V (24 V=standard).  
- Boden aus Stahlplatinen.  
- Extra Kunststoff Führungen.  
- Bodenbreite 1 mtr. bis 3,5 mtr.  
- Für spezielle Produkte ist ein völlig flaches Profil lieferbar.  
Bodendicke 6 oder 10 mm (siehe Seite 20)  
- Stahl oder Aluminium Rorhe 25 x 25 x 2 für die Montage von Kunststoff Führungen können mitgeliefert werden,  
- Drahtlose Fernbedienung.

## BEDIENUNGSMÖGLICHKEITEN

Das Cargo Floor-System kann ausgestattet sein mit eins von den drei folgenden Bedienungsmöglichkeiten:

- Bedienung A: Handbedienung mittels Bedienungsventil.  
(Ohne Elektrizität) Seite 7.
- Bedienung B: Elektrischer zwei Stellungsschalter (EIN – AUS) und Handbedienung mittels Bedienungsventil. (BELADEN – ENTLADEN). Mit Fernbedienung, Seite 8 + 9 + 10.
- Bedienung E: Elektrischer drei Stellungsschalter (BELADEN – STOP – ENTLADEN) mit fernbedienung, Seite 11.



Die Pumpeneinheit wodurch das Cargo Floor System angetrieben wird, soll an folgender Bedingungen entsprechen.

- Eine Fördermenge von 20 bis max. 110 Ltr./Min. (CF150 :max 70 Ltr./Min).  
Die Fördermenge bestimmt die Transportgeschwindigkeit.
- Ein maximaler Betriebsdruck von 250 Bar.
- Ein Öltank von 150 Ltr. Inhalt, ausgestattet mit:  
Rückfilter (30 Micron) 300 Ltr./Min. Tankdeckel, Schauglas, Zapfhahn, Einfüllstützen/Belüfter.
- Überdruckventil (geeignet für 110 Ltr./Min. eingestellt auf 225 Bar).
- Leitungssystem, das folgende Forderungen erbringt:  
Druckleitung min. Ø 20 mm. Rückleitung min Ø 25 mm.
- Schnellkopplungen (geeignet für 110 Ltr./Min.).

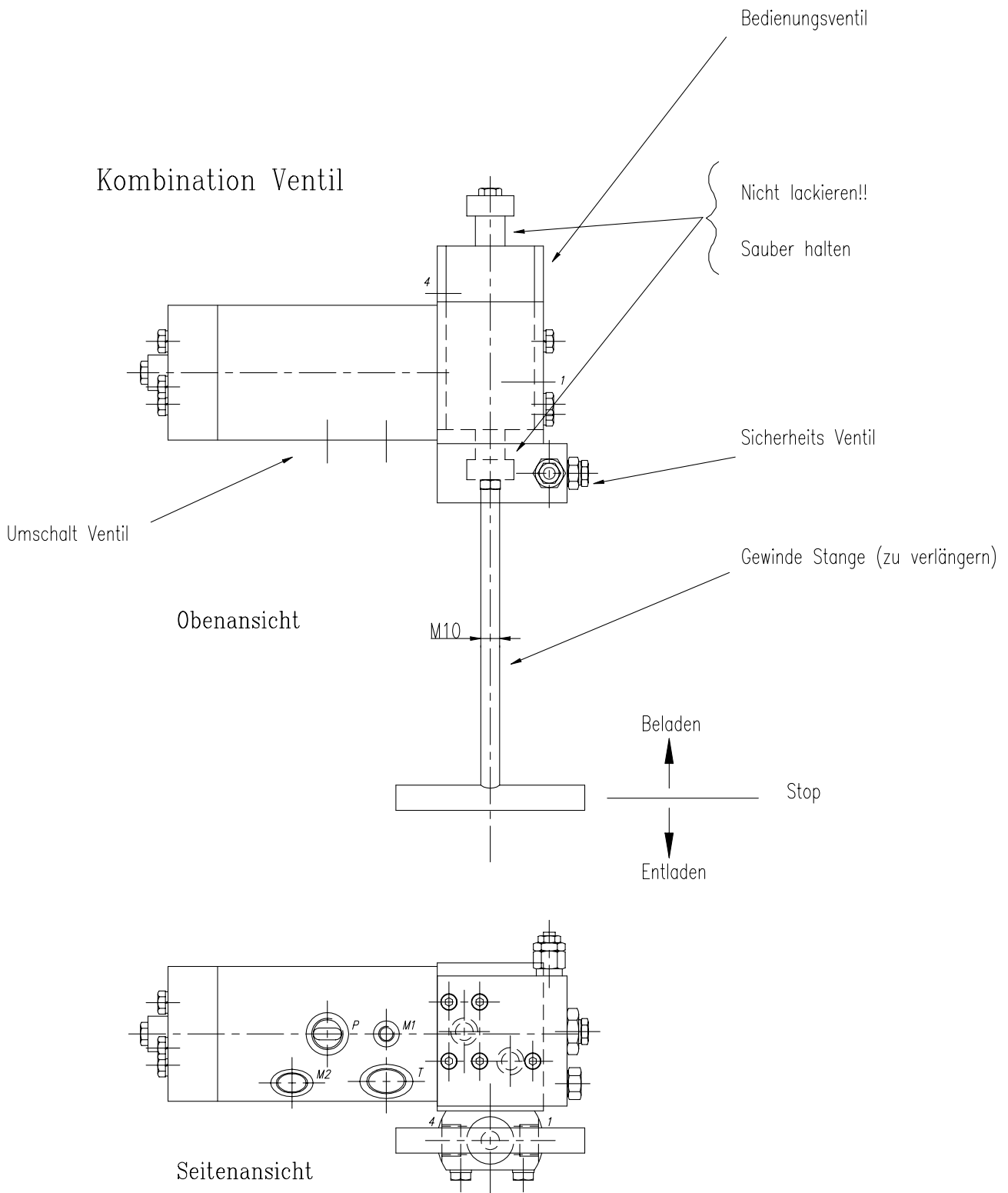
## IN BETRIEBNAHME DES SYSTEMS

Man schaltet die Pumpe ein wodurch der Betriebsdruck im system erreicht wird.  
Danach kann man das System in Betrieb nehmen.  
(Wähle die richtige Bedienungsmethode). Beobachte ob das Licht brennt! (Nur bei B oder E Bedienung).

### BEDIENUNG A

Schalten Sie das Bedienungsventil auf dem Kombinationsventil in den richtigen Stand, beladen = Ventil eindrücken – entladen = Ventil ausziehen, und das System setzt sich sofort in Bewegung. Mittelstand ist neutral.

Es ist ratsam das Ventil, bevor man die Pumpe einschaltet, in die richtige Stellung zu bringen, dabei **PASS AUF DASS DIE TÜR GEÖFFNET SIND!**

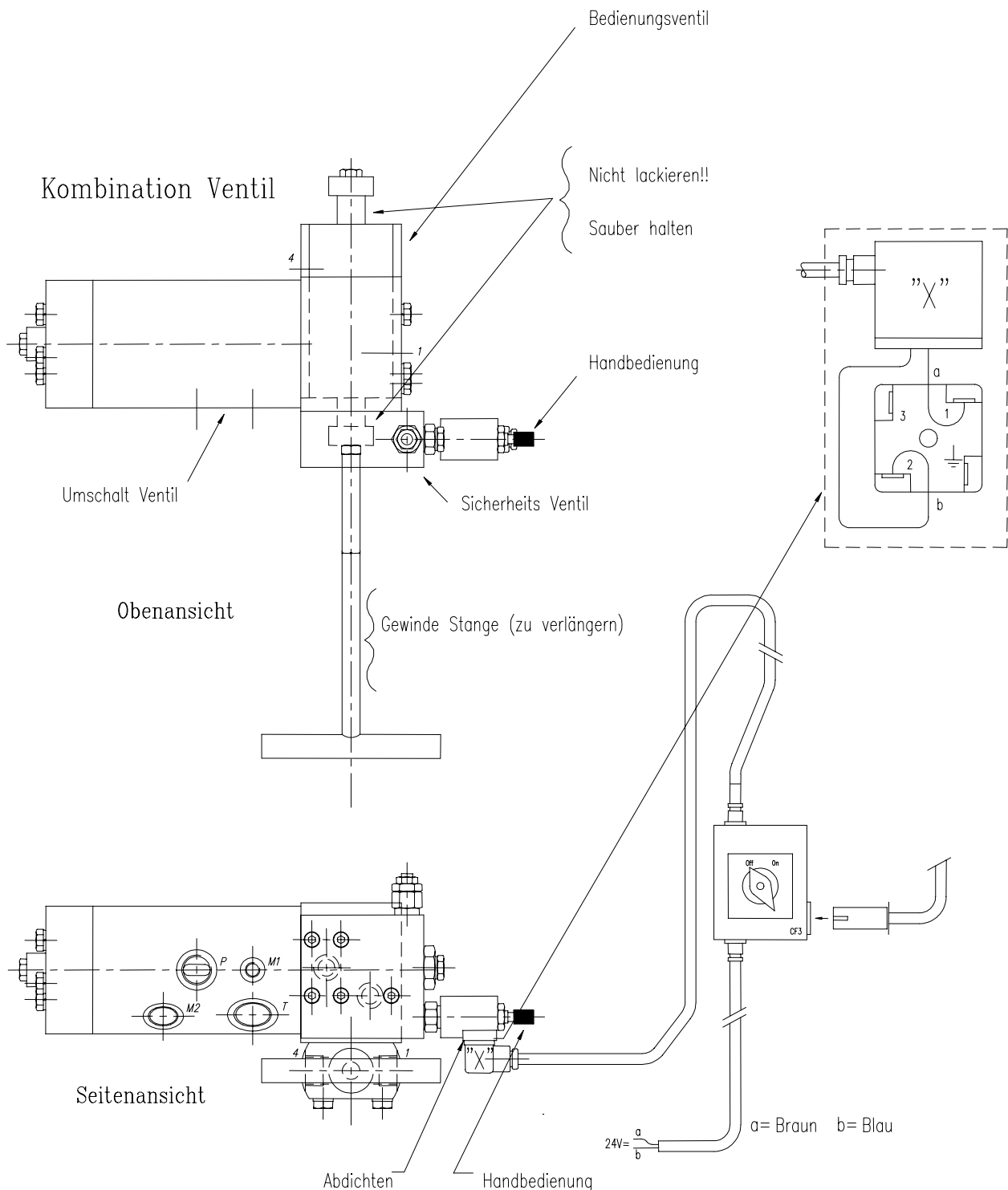


## BEDIENUNG B

Man muss bei dieser Bedienung erst eine Vorwahl, mit Hilfe von dem Bedienungsventil machen:  
beladen = Ventil eindrücken oder entladen = Ventil ausziehen. Mittelstand is neutral.

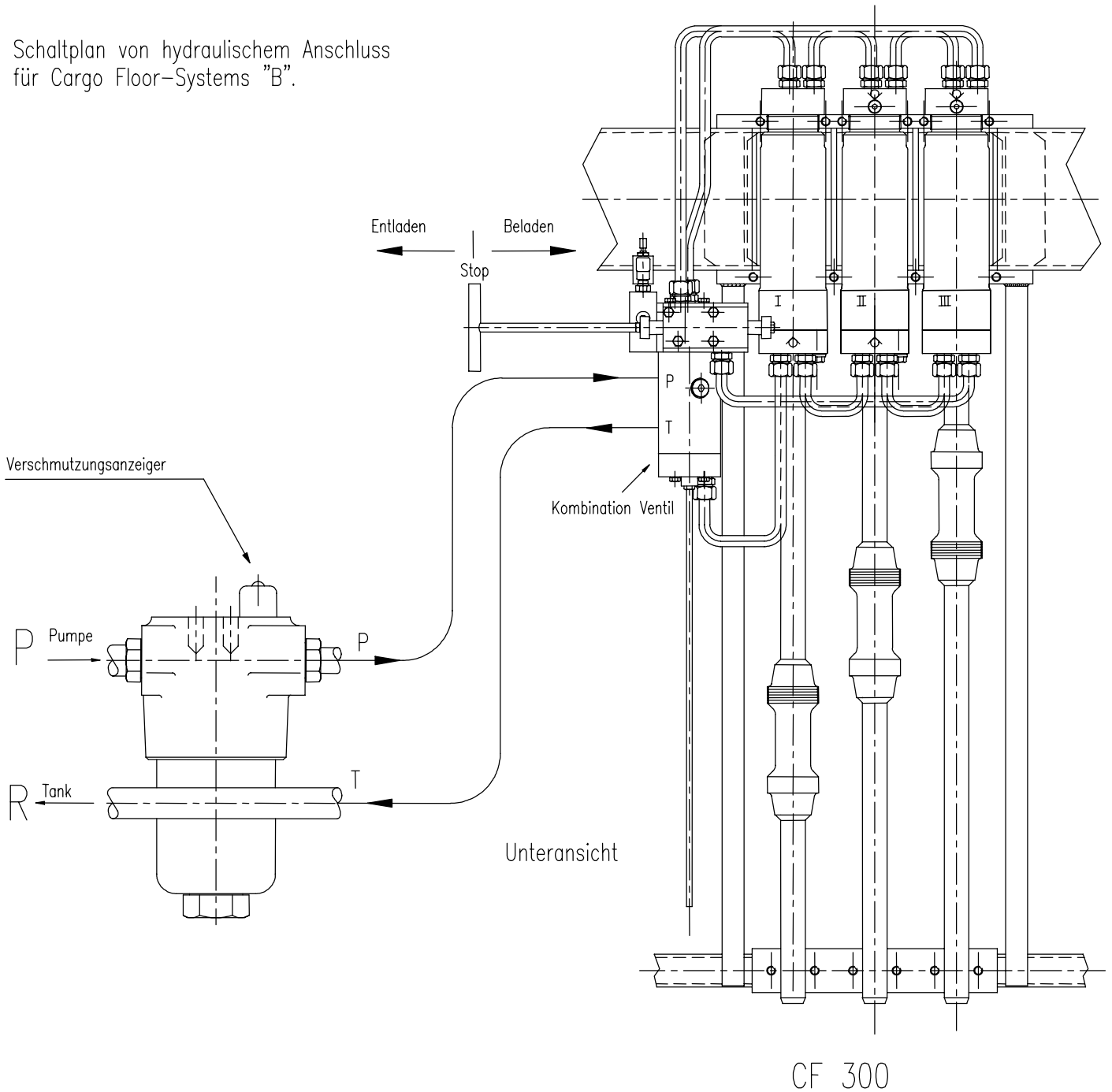
Danach kann man das System ein- und ausschalten mit dem dafür vorgesehenen Schalter CF 3 oder, auf Abstand, mit Fernbedienung CF 4. Bei eventuellen elektrischer Störung kann man das elektrische Ventil, durch Eindrücken des dafür vorgesehenen Stiftes, (Handbedienung) (siehe Zeichnung) bedienen.

**PASS AUF DASS DIE TÜR GEÖFFNET SIND!**

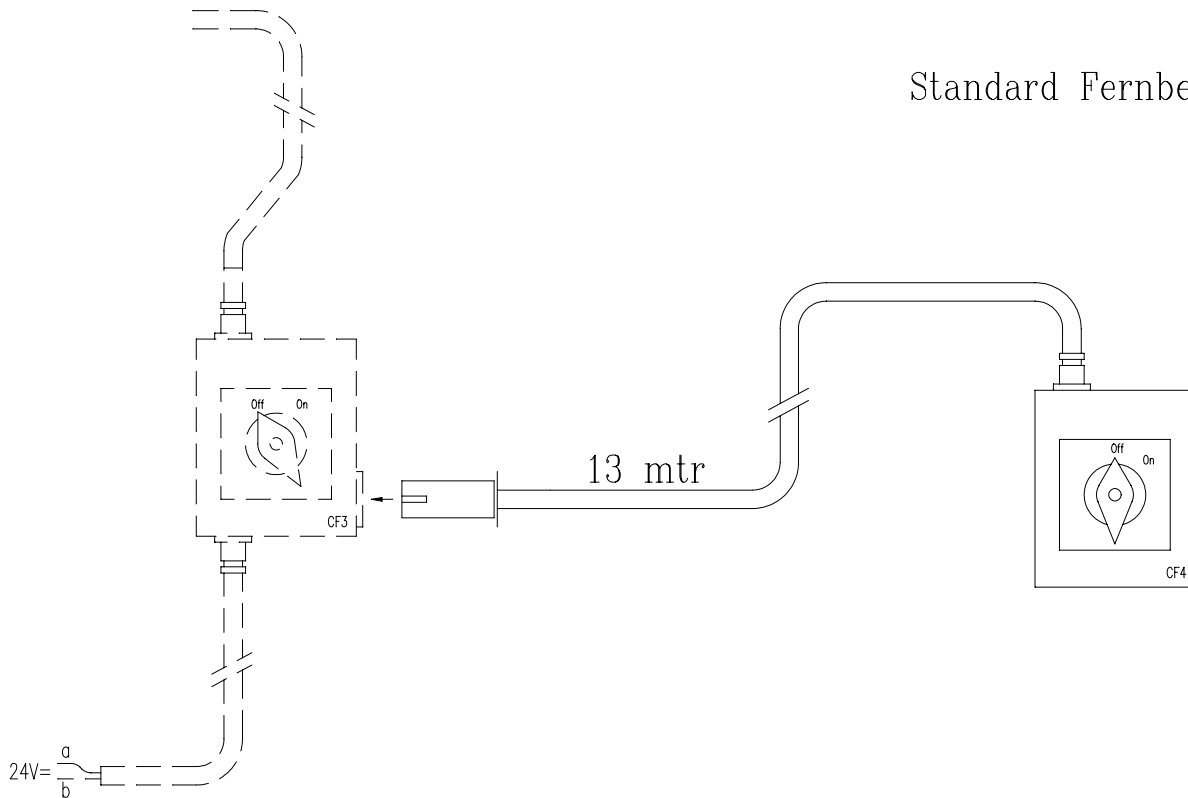




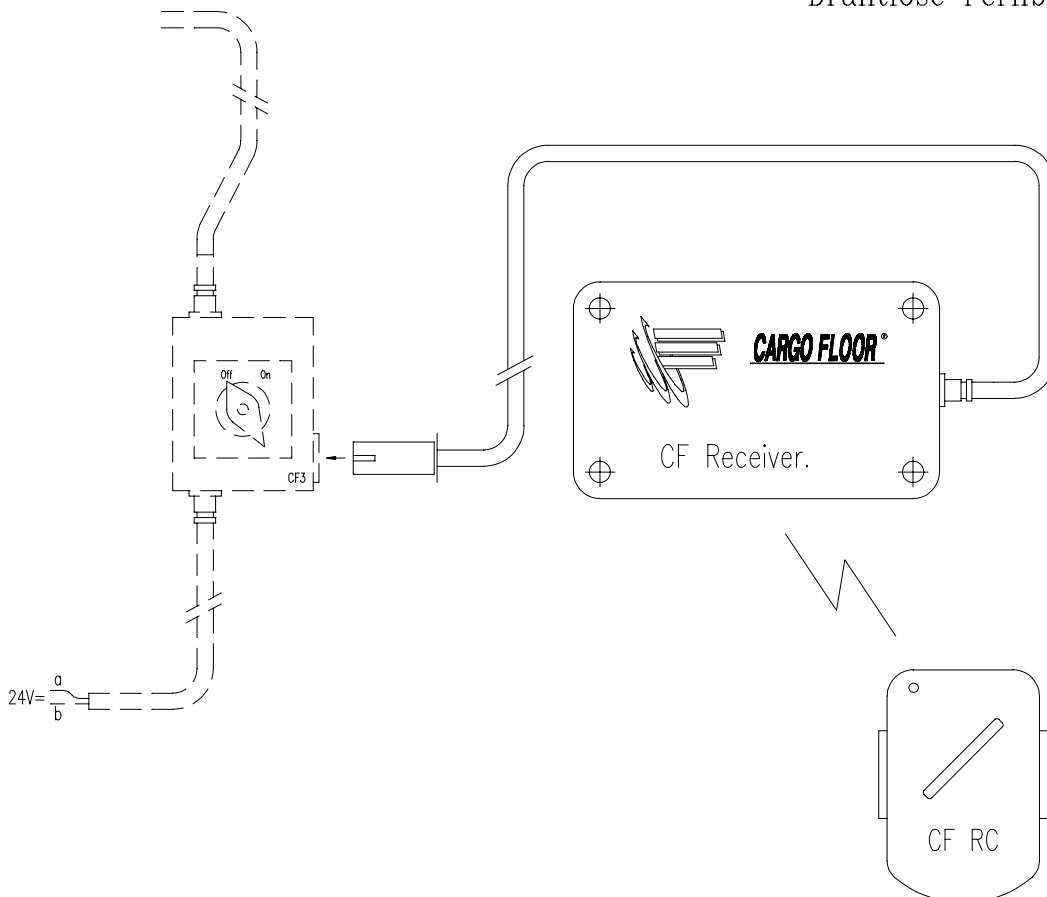
Schaltplan von hydraulischem Anschluss für Cargo Floor-Systeme "B".



### Standard Fernbedienung



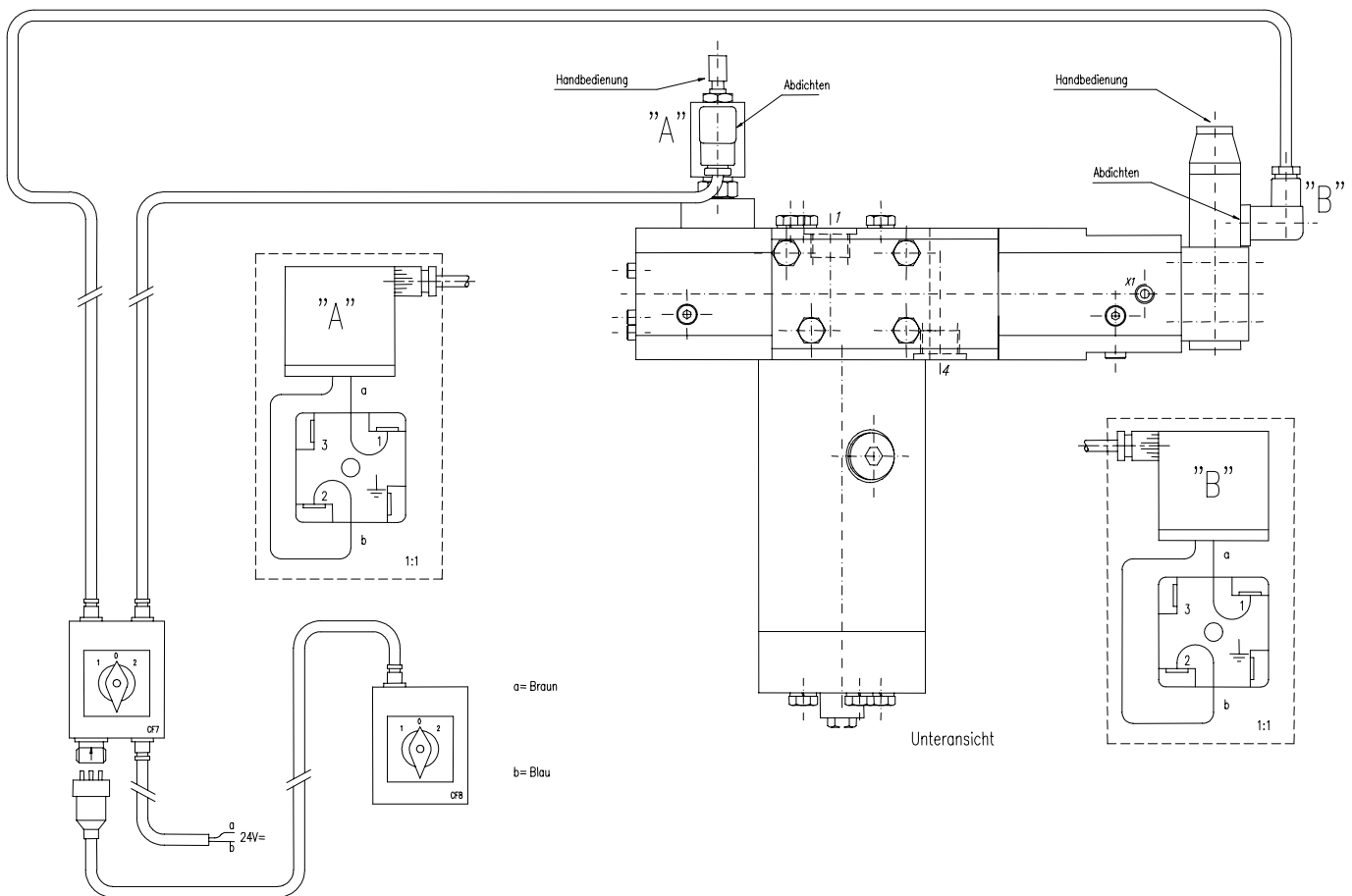
### Drahtlose Fernbedienung (Option)

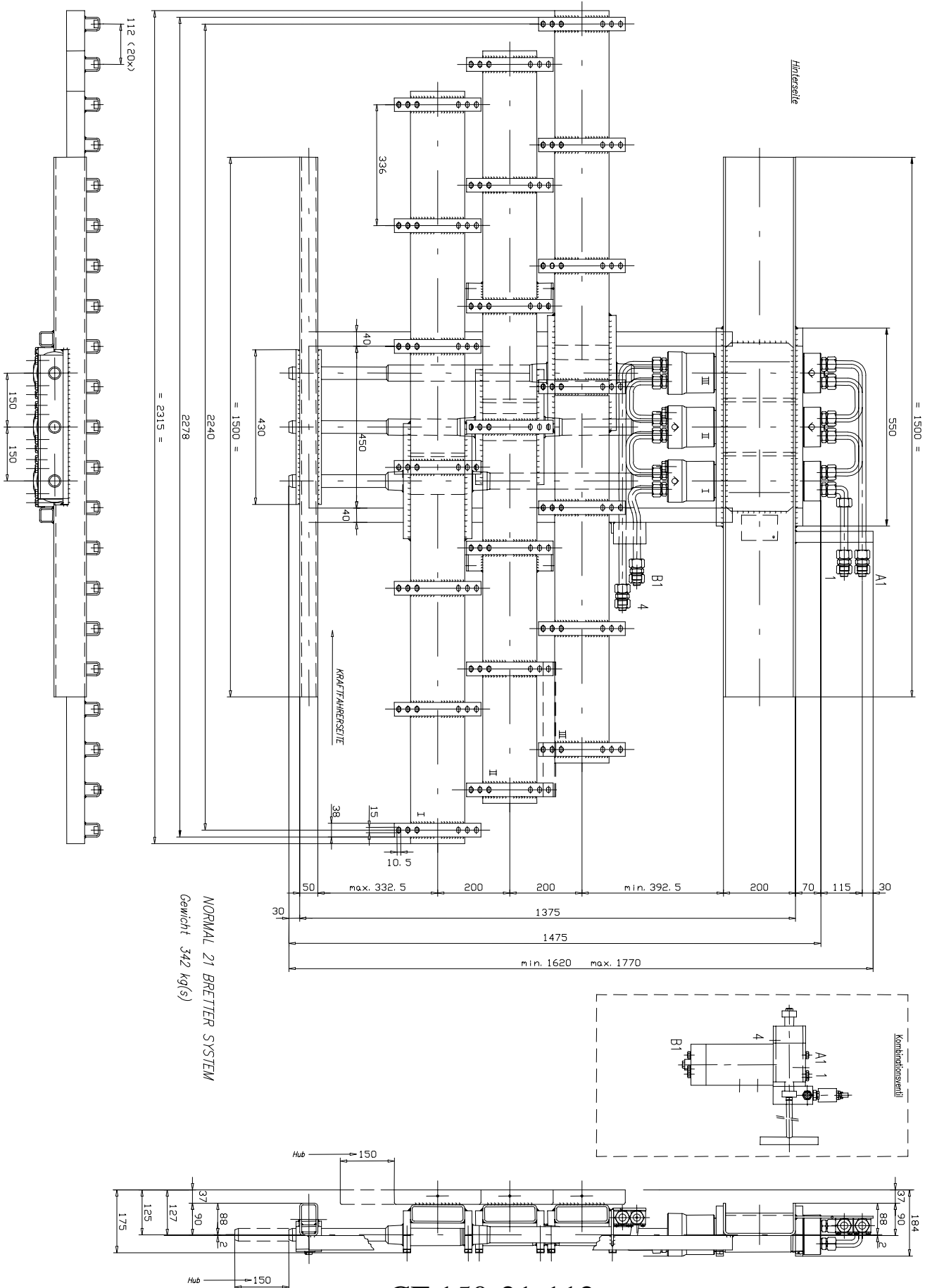


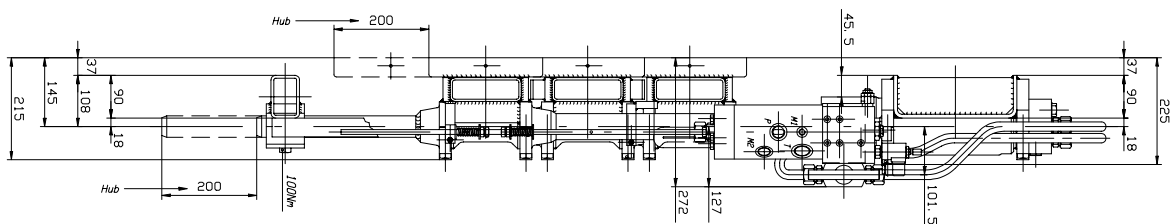
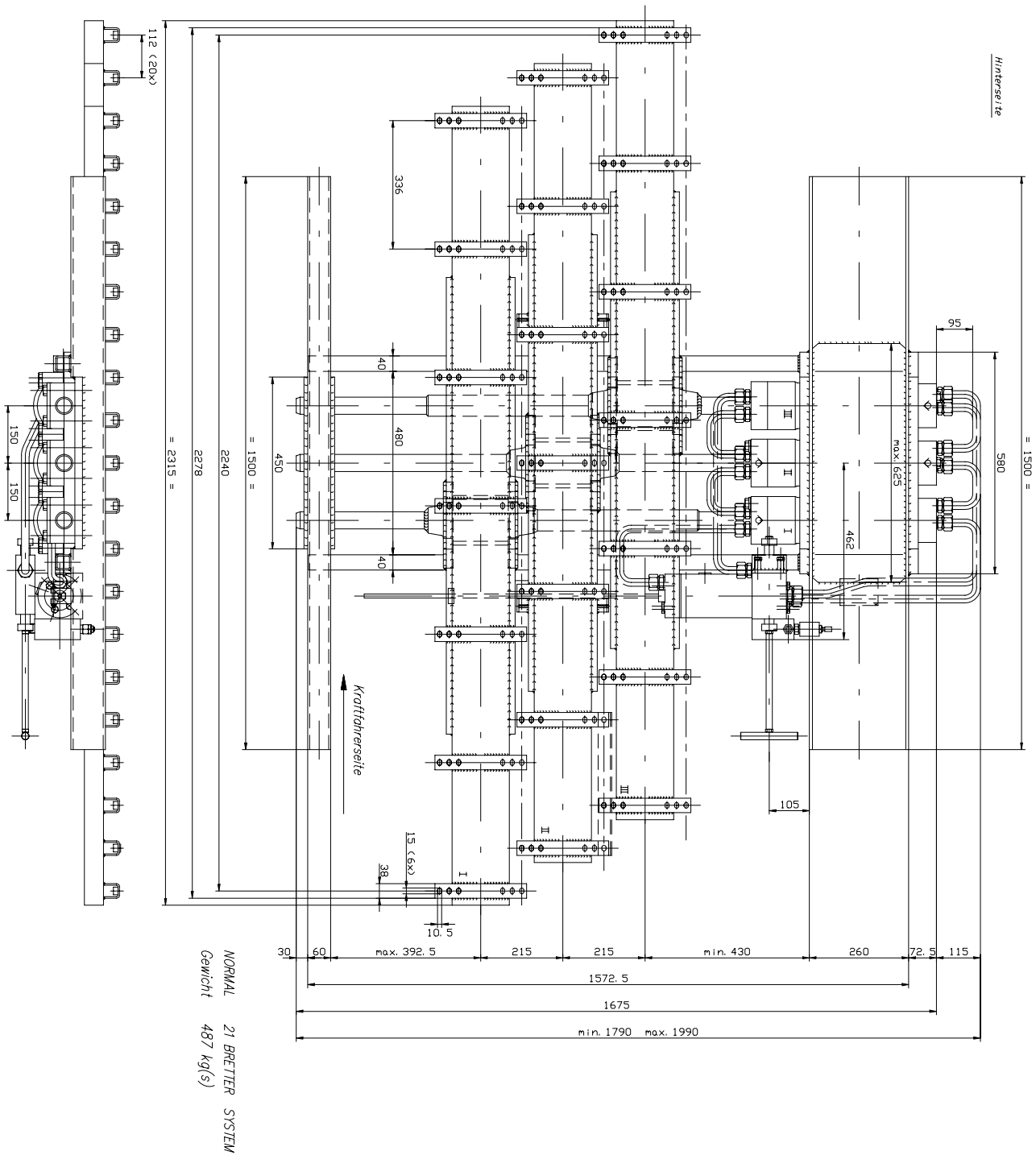
## BEDIENUNG E

Mit dieser Bedienungsmöglichkeit braucht man keine Vorwahl mehr zu machen, aber kann man direkt mit dem fest angebrachten Schalter CF7 oder, auf Abstand, mit der Fernbedienung CF8, das System auf BELADEN – STOP – ENTLADEN schalten. Auch hier ist eine Möglichkeit um bei einer elektrischen Störung mit Handkraft das Ventil zu bedienen (Sieh Zeichnung).

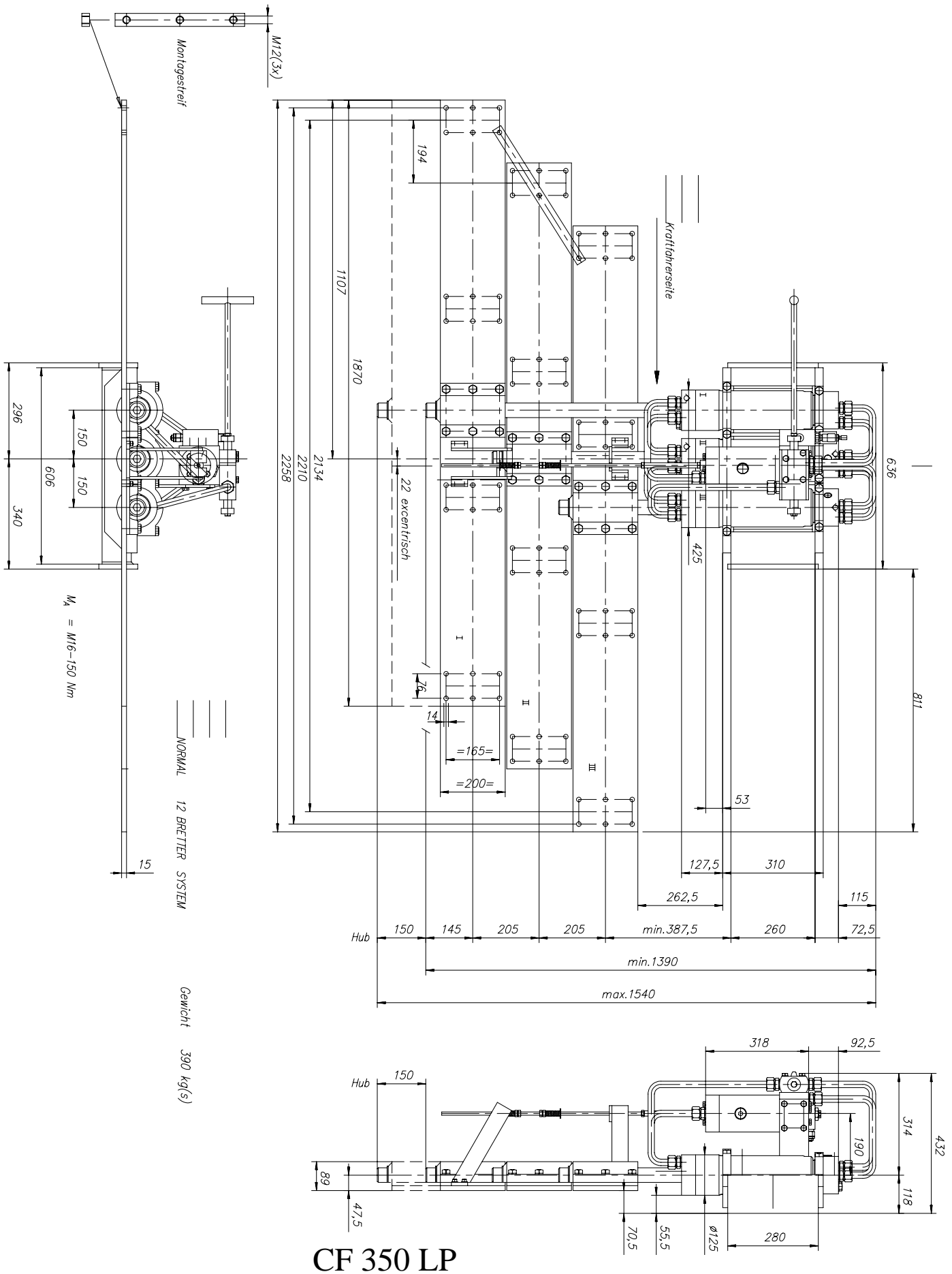
**PASS AUF DASS DIE TÜRE GEÖFFNET SIND!**

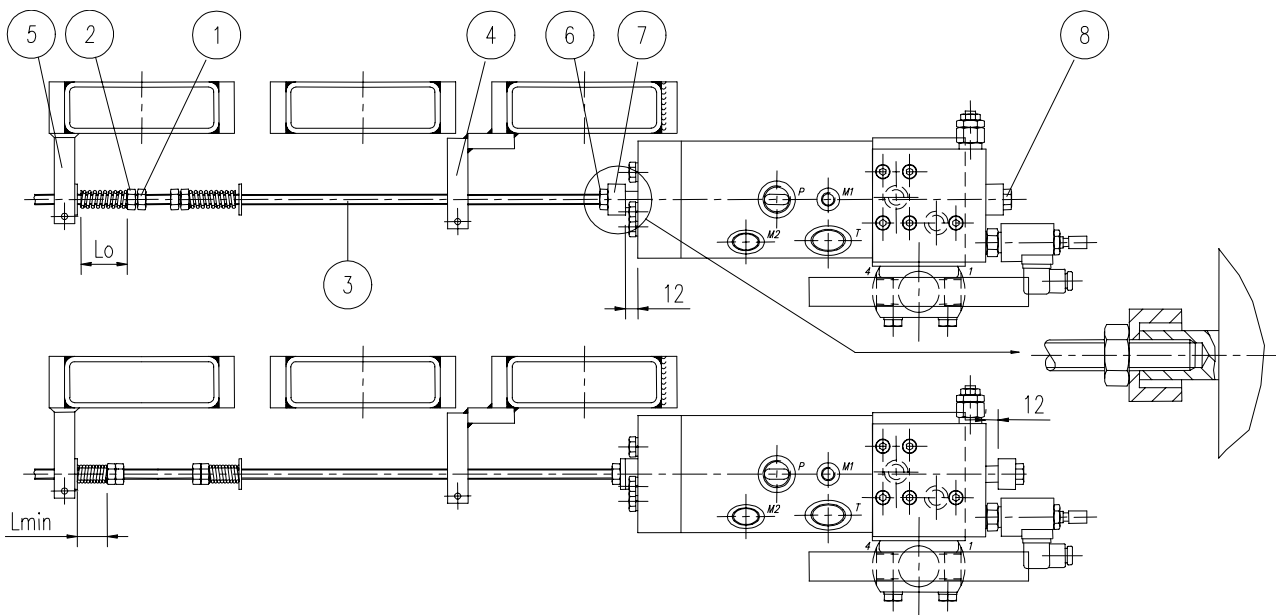






CF 300-21-112





### DIE EINREGLUNG DES UMSCHALTVENTILS

Obwohl das Cargo Floor System an sich wartungsarm ist, kann es mal notwendig sein die Gewindestange des Umschaltventils einzuregulieren. Im Fall dass das System nicht richtig funktioniert, beobachten Sie bitte folgendes.

Bevor man mit der Einreglung anfängt sollte man kontrollieren ob die Gewindestange (3) richtig in die Welle des Umschaltventils gedreht ist.

Im Fall das die Gewindestange sich gelockert hat, so drehe man die Stange so weit wie möglich in die Welle hinein und macht es mit dem Kontermuttern (6) fest.

Wenn notwendig kann man die Welle mit einem Schlüssel auf Bolzen (8) blockieren.

Sorgen Sie dafür, dass der Abstandsring (7) richtig montiert ist (siehe Zeichnung).

1. Man lockert die Muttern (1) + (2) und dreht sie  $\pm 3$  cm nach rechts so dass das Umschaltventil nicht durch die Kommandolippe (5) umgeschaltet werden kann.
2. Jetzt schaltet man das Cargo Floor System mit einem unbeladenem Bodem ein.
3. Das system haltet jetzt an der Stelle wo das Umschaltventil nicht weiter geschaltet werden kann. Wenn das System nicht haltet drehen Sie die Muttern weiter zuruck sehe Punkt 1.
4. Schalten Sie jetzt das System aus.
5. Drücken Sie die Gewindestange (3) handmässig ein bis den Abstandsring (7) gegen den Deckel vom Umschaltventil kommt.
6. Drehen Sie jetzt die Müttern (1) +(2) so weit ein dass der Feder völlig aufgespannen ist, und machen sie fest dadurch dass man die gegen einander dreht.
7. Wiederholen Sie diese Handlungen auch für die andere Seite.

**N.B. Es ist empfehlenswert um die Gewindestange (3) mit einem bisschen Kupferpaste zu versehen.**

## WARTUNGSVORSCHRIFTEN

Um eine 100 % Betriebssicherheit und eine lange Lebensdauer von dem Cargo Floor-System zu erhalten, ist es notwendig regelmässig die folgenden Angaben genau zu kontrollieren:

- die Qualität: regelmässig einen Ölwechsel vornehmen oder wenn der Schmutzindicator nach gelb oder rot geht. ( Ölkontrolle jedess halbes Jahr).
- Öl und Filterelement alle 2 Jahre wechseln, oder eher wenn notwendig.
- Die Ölmenge im Tank muss, konstant, mindestens 150 Ltr. betragen um eine Überhitzung des Öles zu unterbinden.  
Benützen Sie ein guter hydr. Öl, zum Beispiel Shell Tellus T 32.

### Kontrollieren und eventuelles auswechseln von Teilen:

- Mutter und Kupplungen von allen hydr. Komponente kontrollieren und wenn notwendig nachziehen.
- Schrauben; wenn notwendig nachziehen oder auswechseln.
- Öltank;  
Durch entfernen des Tankdeckels können Sie zurückgebliebenen Rückstände (Kondens, Schmutz usw.) vom Boden entfernen.
- Retour- und Druckfilter;  
Durch entfernen des Filterdeckels/Topf können Sie die Filterelemente kontrollieren oder eventuell nach 2 Jahre erneuern (Druckfilter ist mit einem Schmutzindicator ausgestattet). Siehe Seite 9.

Dieses ist alles notwendig um einen Verschleiss vorzubeugen (Zylinder, Pumpe usw.)

Neue Elemente sind erhältlich beim Karrosseriehersteller.

Die minimale Kosten des Unterhalts stehen im keinen Vergleich zur dadurch erzielten Lebensdauer des Bodens.

- Umschaltventil (Einstellung des Umschaltventils):  
Es ist wichtig, dass das Umschaltventil gut eingestellt ist, und dass die Schaltung stattfindet laut Vorschriften. Siehe Seite 15.

Auch dass regelmässig reinigen der Boden mit einen Dampfreiniger gehört zur präventivem Unterhalt.



### **WICHTIGE HINWEISE**

- Passen Sie auf dass beim Ankuppeln der Leitungen oder beim Nachfüllen des Öltanks kein Schmutz ins Leitungssystem gelangt.
- Anpassung der Arbeitgeschwindigkeit beim Beladen oder Entladen von schweren massiven Produkten, wobei das System den max. Betriebsdruck (Siehe Tabelle) benötigt, um eine hohe Belastung im System und Chassis zu vermeiden.
- Es ist ratsam, den max. Betriebsdruck nicht zu überschreiten (siehe Tabelle). Es kann passieren dass beim Beladen und Entladen von nassen schweren und massiven Materialien, Überschreitung des Betriebsdrucks auftritt. Es ist ratsam etwas weniger zu Beladen, dieses kommt die Lebensdauer zugute.
- Vermeiden Sie das Be- und Entladen von scharfen Produkten z.B. Glas, damit unnötige Abnutzung von den Abdichtungen entsteht. Sind die Dichtungen aber Abgenutzt, kann man diese einfach erneuern. Neues Abdichtungsprofil erhalten sie beim Fahrzeugbauer.
- Überschreiten Sie nie die maximale Anzahl Hübe pro Minute. Eine grösseren Anzahl Hübe überträgt einen enormen Kraft auf System und Chassis und gleichzeitig entsteht viel hydr. Wärme (achten Sie auf die Tabelle).
- Beim Entladen setzt man das System langsam und ruhig in Bewegung, bis die Ladung sich von den Wänden gelöscht hat.  
Dann erhöht man die Drehzahl.
- Beim Be- und Entladen von Paletten ist es notwendig dass man eine gute und flache Palette verwendet, sonst kan es durchaus passieren dass die Paletten stehen bleiben. Falls notwendig, legen Sie ein Holzbrett unter jeder Palette von etwa 12,5 x 1,5 x 240 cm. (Weiches Holz verwenden).
- Kontrollieren Sie die Abdichtungen zwischen den zwei festen Bodenprofilen und den beweglichen Profilen. Falls sich Spielraum zwischen die Bodenprofilen befindet, stellen Sie die festen Profilen nach sodass die Abdichtung optimal bleibt und Leckage zwischen die Seitenwände vorkommen wird.
- Kontrollieren Sie die Verbindung zwischen den aluminium Bodenprofilen und das hydr. System. Sollte da Spielraum sein, so drehen Sie die Schrauben und Mutter nach oder ersetzen Sie ihnen.

## STÖRUNGEN

1. Ist die PTO/Pumpe eingeschaltet?
  - 1.a. Gibt es Elektrizität? (Lampe brennt)
2. Gibt es Öldruck im System? Sie können das messen auf die dafür geeignete Messpunkte M1 (max. Druck nach Tabelle) und M2 (Rückdruck max. 15 bar) am Umschaltventil. (siehe Seite 21)  
  
Wenn ja, so kontrollieren Sie die Punkte 3, 4, 5 und 6.  
Wenn nein, So kontrollieren sie die Punkte 7 und 8.
- 3 Sind die Schnellkopplungen richtig angeschlossen und die Kanäle gut geöffnet?
4. Kontrollieren Sie ob das Bedienungsventil (Systeme A und B) auf LADEN bzw. ENTLADEN steht und nicht auf STOP.
5. Wenn nach die Bedienung der Schalter (Systeme B und E) das Cargo Floor-System nicht arbeitet, kann eine elektrische Störung vorliegen. Dieses kann man kontrollieren durch schalten der Ventile mit dem Hande. Siehe Seite 7, 8 bzw. 9 bei 'HANDBEDIENUNG'
6. Ist das Umschaltventil richtig eingeregelt? (Seite 15)
7. Kontrollieren Sie die Ölmenge im Tank
8. Kontrollieren Sie ob das system kein Öl leckt.

Für eventuelle Rückfragen nehmen sie bitte Kontakt auf mit Ihrem Karrosseriehersteller oder Cargo Floor B.V.

## **GARANTIE ANORDNUNGEN**

Die Garantiebedingungen, wie in Wörter gefasst im letzten Text der allgemeine Lieferungs- und Zahlungsbedingungen von Cargo Floor, unter Nr. 1436 eingetragen, bei der Handelskammer Meppel, sind uneingeschränkt anwendbar.

Wir übernehmen für das Cargo Floor-System eine Garantie von 12 Monate, eingehend direkt nach der Montage. In dieser Zeit werden Mängel des Gerätes, die auf Fabrikations- oder Materialfehler beruhen, von uns oder einen Vertragswerkstatt kostenlos behoben, wenn:

- Das Cargo Floor-System unserer Einbauanleitung gemäss eingebaut worden ist.
- Das Cargo Floor-System nur unserer Bedienungsanleitung gemäss angewendet ist.
- Im Fall von Mängel, Cargo Floor oder ein Vertragswerkstatt so schnell wie möglich ermittelt wird.

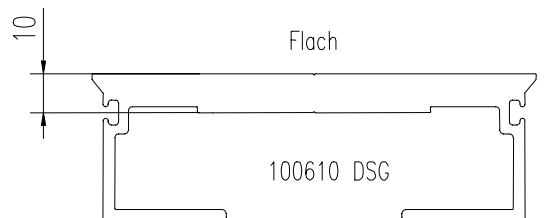
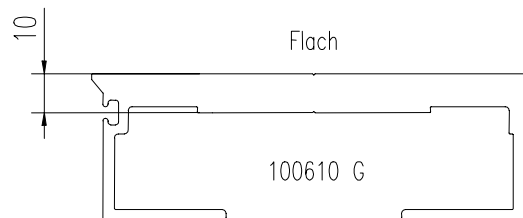
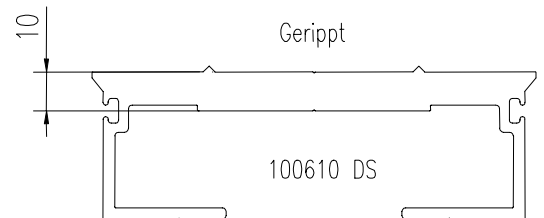
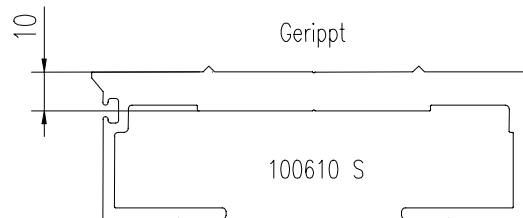
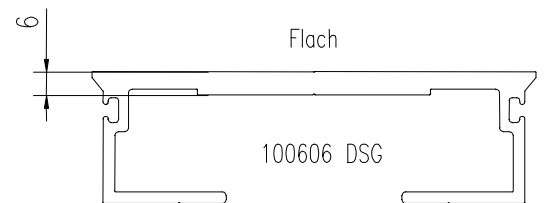
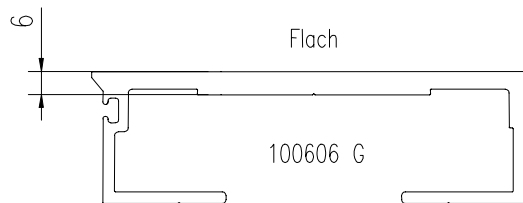
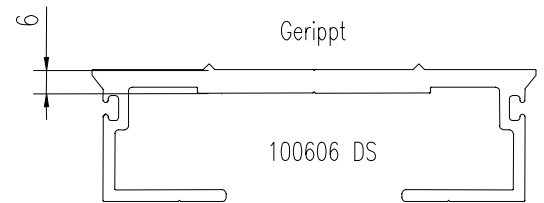
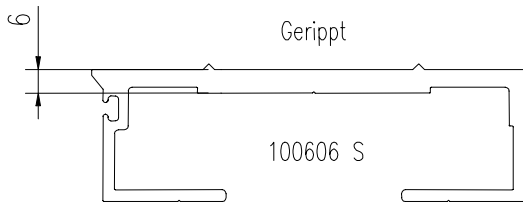
### **Die Garantie erstreckt sich nicht auf:**

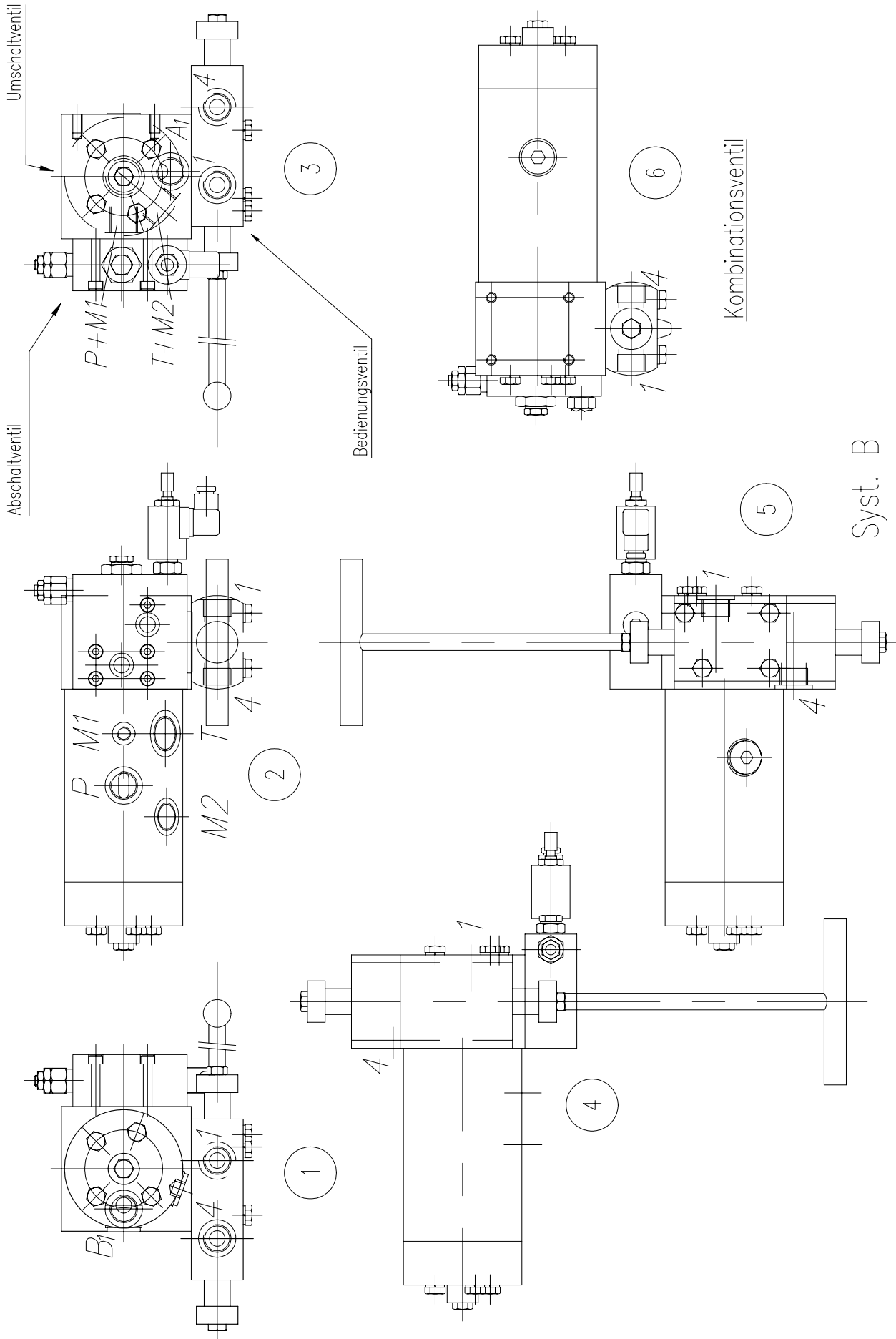
- Mängel an oder verursacht durch nicht von uns geleiferten Materialien.
- Mängel, verursacht durch Schmutz oder falschen/verschmutzten Öl.
- Mängel, verursacht durch Überbeladung oder unvernünftig Gebrauch.
- Mängel, verursacht durch Reparatur, ausgeübt bei Dritter.
- Filterelementen und normale Verschleiss
- Schaden verursacht durch schlechten elektrischen Anschlüsse oder falsche elektrische Spannung.

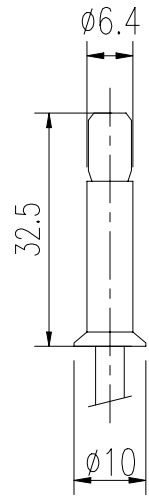
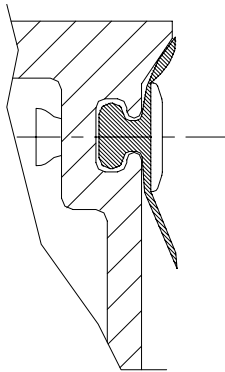
### **Die Garantie Anspruch erlischt:**

- Bei Eingriffen nicht autorisierter Stellen.
- Wenn das Cargo Floor-System nicht unserer Einbauanleitung gemäss eingebaut worden ist, und das gute Funktionieren dadurch behindert wird.

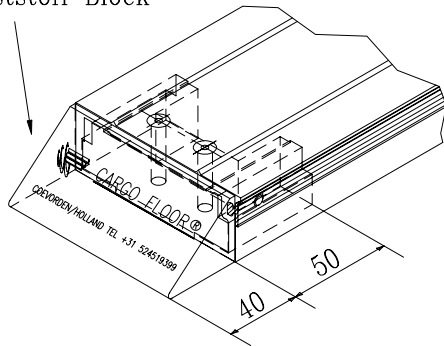
**planktypes**







Kunststoff Block



Aluminium Block

