

CARGO FLOOR BEDIENINGSHANDLEIDING

Met behulp van de volgende gegevens, willen wij een juiste bediening van het Cargo Floor-systeem voorstellen, en bij eventuele storingen u wijzen op de stappen die tot snelle oplossing hiervan kunnen leiden.

Volgt u de gegeven instructies nauwkeurig op, en leest u de onderhoudsvorschriften goed door, zo dat het Cargo Floor-systeem u een 100% bedrijfszekerheid, alsmede een lange en storingvrije levensduur garandeert.

Indien het Cargo Floor-systeem, na het opvolgen van de bedieningsinstructies niet, of niet juist wil functioneren, neemt u dat contact op met uw carrosseriebouwer, die u ongetwijfeld zal bijstaan om de storing op te heffen.

Lees vooral ook het hoofdstuk “WAARSCHUWINGEN” op blz. 2 aandachtig door!

- Waarschuwingen	blz. 2
- Typeplaatje	blz. 3
- Stickers	blz. 4
- Technische gegevens Cargo Floor	blz. 5
- Bedieningsmogelijkheden	blz. 6
- Bediening A	blz. 7
- Bediening B	blz. 8
- Afstandsbediening	blz. 9
- Schema Hydr. aansluitingen systeem B	blz. 10
- Bediening E	blz. 11
- Tekening 21-planken systeem CF-150-21-112	blz. 12
- Tekening 21-planken systeem CF-300-21-112	blz. 13
- Tekening 21-planken systeem CF-350LP	blz. 14
- Het afstellen van het omschakelventiel	blz. 15
- Onderhoudsvorschriften	blz. 16
- Belangrijke aanwijzingen	blz. 17
- Verhelpen van kleine storingen	blz. 18
- Garantiebepalingen	blz. 19
- Verschillende types vloerprofielen	blz. 20
- Combiventiel	blz. 21
- Bevestiging instructies	blz. 22

WAARSCHUWINGEN

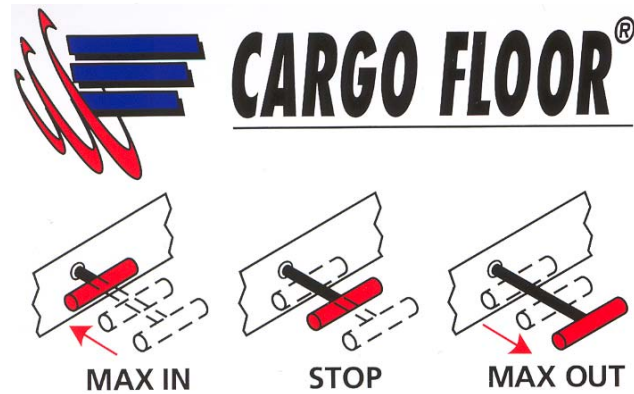
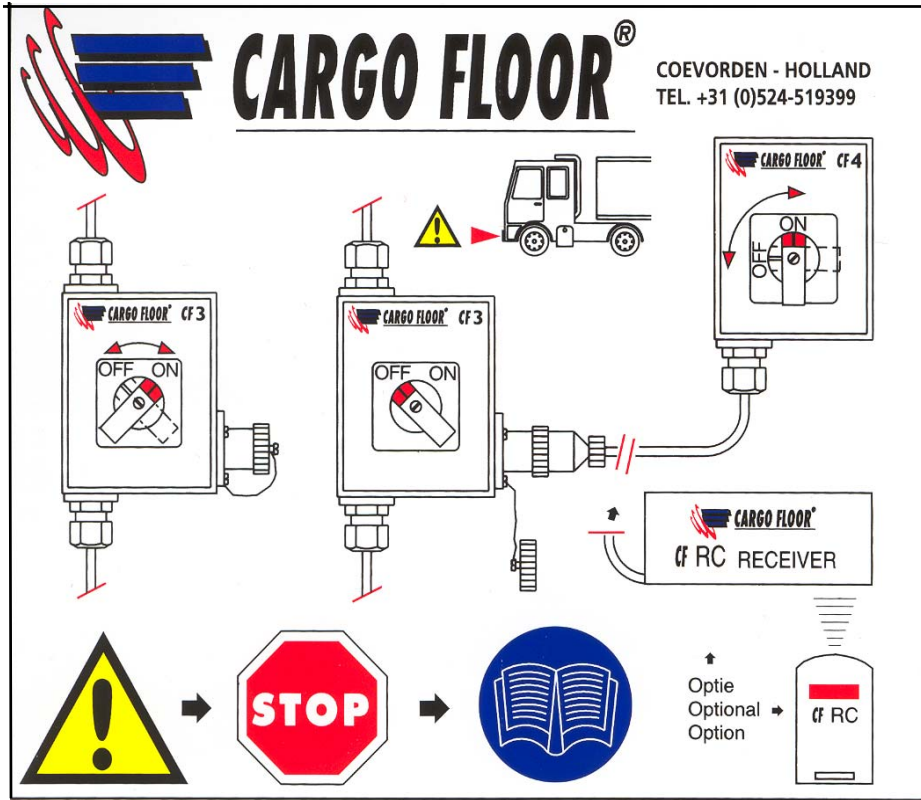
- Het Cargo Floor-systeem mag niet in gebruik worden genomen, als er geen bedieningshandleiding aanwezig is in de landstaal van de oorspronkelijke eigenaar van het Cargo Floor-systeem.
- Bewegende delen dienen te zijn afgeschermd!
- Tijdens de werking van de Cargo Floor mogen er zich geen personen bevinden in de directe omgeving van het werkende systeem..
- In NOODGEVALLEN kan het Cargo Floor-systeem op de volgende manieren worden stopgezet:
 - ◆ Met de elektrische afstandsbediening (B+E bediening).
 - ◆ Met de vaste elektrische schakelaar bij het systeem (B+E bediening).
 - ◆ Bedieningsschuif in neutrale stand zetten.
 - ◆ Pomp uitzetten.
 - ◆ De hoofd stroomvoorziening uitzetten.
 - ◆ Motor uitzetten.

	CARGO FLOOR®		TYPE : CF
	Cargo Floor B.V. P.O. Box 271 7740 AG COEVORDEN, NL Phone +31 (0)524-593900 Fax +31 (0)524-593999 www.cargofloor.nl		SYST. NR. :
	Manufacturers of the "CARGO FLOOR®" selfloader and self-unloader. PATENTS pending in Europe and in other Continents.	PROD. NR.:	
		MAX. WP.:	bar
		MAX. CAP.:	t
		PROD. YR.:	

BETEKENIS VAN DE VELDEN:

TYPE	:	Type systeem.
SYST. NR.	:	Serie nummer.
PROD. NR.	:	Productienummer.
MAX. WP.	:	Maximale werkdruk.
MAX. CAP.	:	Maximale belading.
PROD. YR.	:	Productie jaar.

Deze stickers, die met de Cargo Floor-systemen worden meegeleverd, dienen op het voertuig in de nabijheid van de beschreven bediening, te worden aangebracht.



! Voor gebruik altijd de benodigde positie controleren.
! Vor Gebrauch immer die benötigte Position kontrollieren.
! Always check the required position before use.
! Avant usage toujours contrôler la position nécessaire.



COEVORDEN - HOLLAND TEL. +31 (0)524-519399

TECHNISCHE GEGEVENS CARGO FLOOR

Werking : hydraulisch, met drie dubbelwerkende cilinders.
Besturing : mechanisch, semi automatisch (B-bediening), incl. afstandsbediening

	CF150	CF300	CF350
Slag (mm)	150	200	150
Boring (mm)	80/30	100/45	100/45
Cilinder volume (ltr.)	1.36	2.82	2.11
Olievolume per cyclus (ltr.)	4.08	8.46	6.33
Max. werkdruk (bar)	175	225	225
Overdrukventiel afstelling (bar)	175	225	225
Maximale oliestroom (ltr./min)	70	110	110
Slagen per minuut	17	13	17
Maximale snelheid per minuut.	2.6	2.6	2.6
Max. pompcapaciteit.			
Flow (ltr./min)	70	110	110
Druk (bar)	250	250	250

Aan / uit schakelventiel: 24V

Doseerbaarheid : volledig variabele snelheid d.m.v. olie flow bepaald door het toerental van de motor of d.m.v. meerdere pompen.

AANDRIJVING : d.m.v. PTO op de vrachtwagen of een elektro - hydraulisch aggregaat.

Filter : persfilter type: hoge druk 10 micron.

Persleiding : Ø 20 x 2.5 doorlaat 15 mm.

Retourleiding : Ø 25 x 2 doorlaat 21 mm.

Olie ISO VG 32 b.v. : Shell Tellus T32 of BP HL2-32 of ESSO Univis 32 (of equivalent).

Biologische olie alleen i.o.m. Cargo Floor gebruiken

Olietemperatuur : max. 70 ° C

VLOER

Aluminium : - max. planklengte in overleg

- vloerdikte 6 of 10 mm

- plankbreedte 111,5 mm.

- vloerbreedte standaard 2,50 mtr.

Extrusie legering : Hoogwaardige Aluminium-legering, lasbaar, zeer slijt en trekvast

Kunststof : De aluminium planken worden gedragen door slijtvast kunststof geleiders.

Geleiding : Het totale draagvlak van elke geleider is 87 cm²

ONDERVLOER

: zowel staal als aluminium, t.b.v. kunststof geleiding te voorzien van vierkante kokers 25 x25 x2.

OPTIES

: - variabele slaglengte van 10 mm. tot 200 mm.

- volautomatische besturing (E-bediening), met mogelijkheid tot aansluiting op een PLC

- aan/uit schakelventiel 12 V of 220 V (24 V=standaard).

- vloerdelen met stalen platen.

- extra kunststof geleiders.

- vloerbreedte van 1 mtr. tot 3,5 mtr.

- t.b.v. speciale producten zijn volledig glad profielen leverbaar. Vloerdikte 6 tot 10 mm (zie blz. 19)

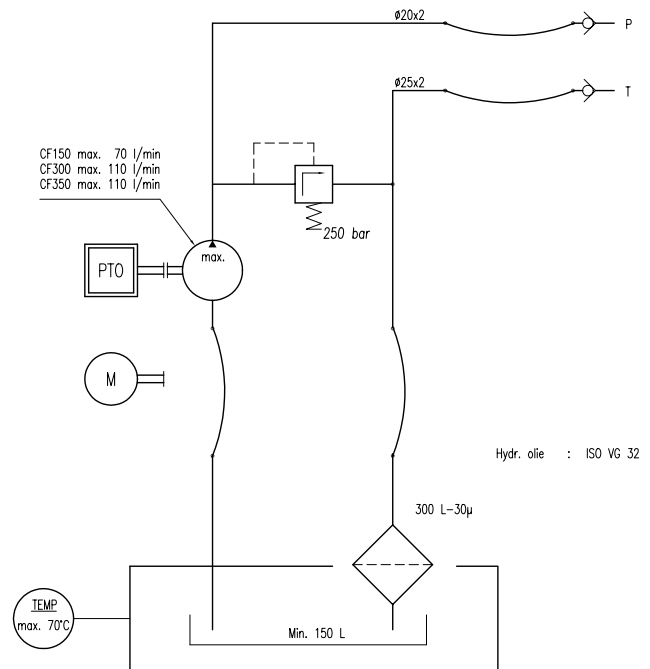
- stalen of aluminium kokers 25 x25 x 2 waarop kunststof geleiders worden geklemd zijn eventueel mee te leveren.

- draadloze afstandbediening.

BEDIENINGSMOGELIJKHEDEN

Het Cargo Floor-systeem kan voorzien zijn van één van de drie navolgende bedieningsmogelijkheden:

- Bediening A: Handmatige bediening d.m.v. bedieningsschuif.
(zonder elektrisch) zie blz. 7
- Bediening B: Elektrische 2-standenschakelaar (start – stop) en een handmatige bediening d.m.v. een bedieningsschuif (laden – lossen) incl. afstandsbediening. Zie blz. 7+8
- Bediening E: Elektrische bediening d.m.v. een 3-standenschakelaar (laden –lossen- stop) incl. afstandsbediening. Zie blz. 10



Pompunit waardoor het Cargo Floor systeem wordt aangedreven dient aan de volgende specificaties te voldoen:

- Een opbrengst van 20 tot max. 110 ltr./min. (CF150 : 70 ltr./min.).
De opbrengst bepaald de transportsnelheid.
- Een maximale werkdruk van 250 Bar.
- Een olietank met inhoud van min. 150 ltr., voorzien van:
 - * retourfilter (30 micron) 300ltr./min.
 - * tankdeksel
 - * aftapkraan
 - * peilglas
 - * vuldop/beluchter
- Overdrukventiel (geschikt voor 110 ltr./min.), afgesteld op 250 Bar.
- Leidingstelsel dat voldoet aan de volgende eisen:
 - * drukleiding min. 20 mm.
 - * retourleiding min. 25 mm.

Snelkoppelingen (geschikt voor 110 ltr./min.)

IN WERKING STELLEN VAN HET SYSTEEM

Men schakelt de pomp aan, waarna men druk verkrijgt in het systeem. Daarna kan men het systeem in werking stellen (kies juiste bedieningsmethode).

Let op dat het licht aan is! (Geldt alleen bij B en E bediening.)

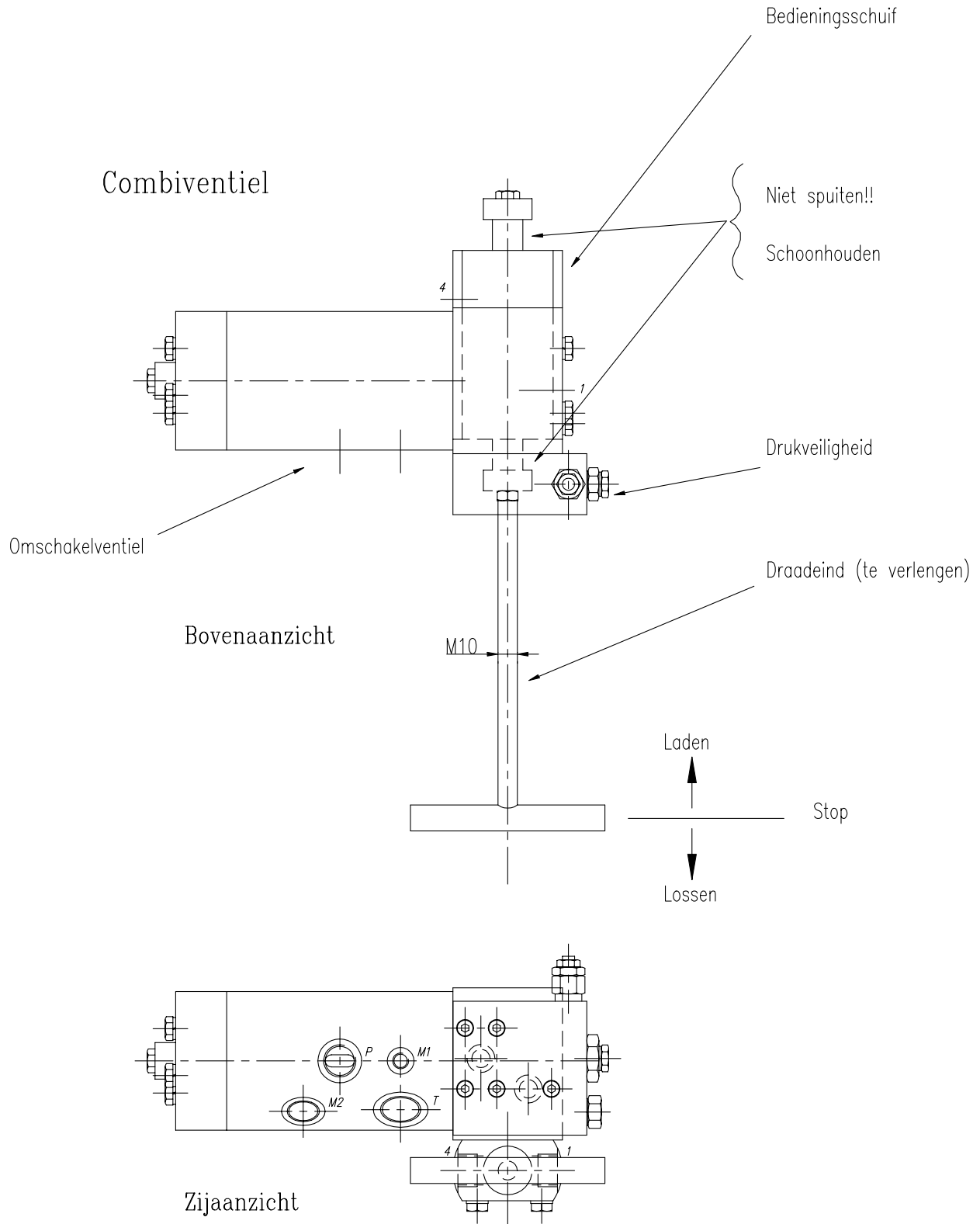
BEDIENING A

Schakel de bedieningsschuif op het combivalentiel in de juiste stand, laden = schuif ingedrukt – lossen = schuif uitgetrokken en het systeem zet zich direct in beweging.

Middenstand is neutraal.

Raadzaam is dat men de schuif, alvorens men de pomp inschakelt, in de juiste stand plaatst.

LET OP DAT DE DEUREN GEOPEND ZIJN!



BEDIENING B

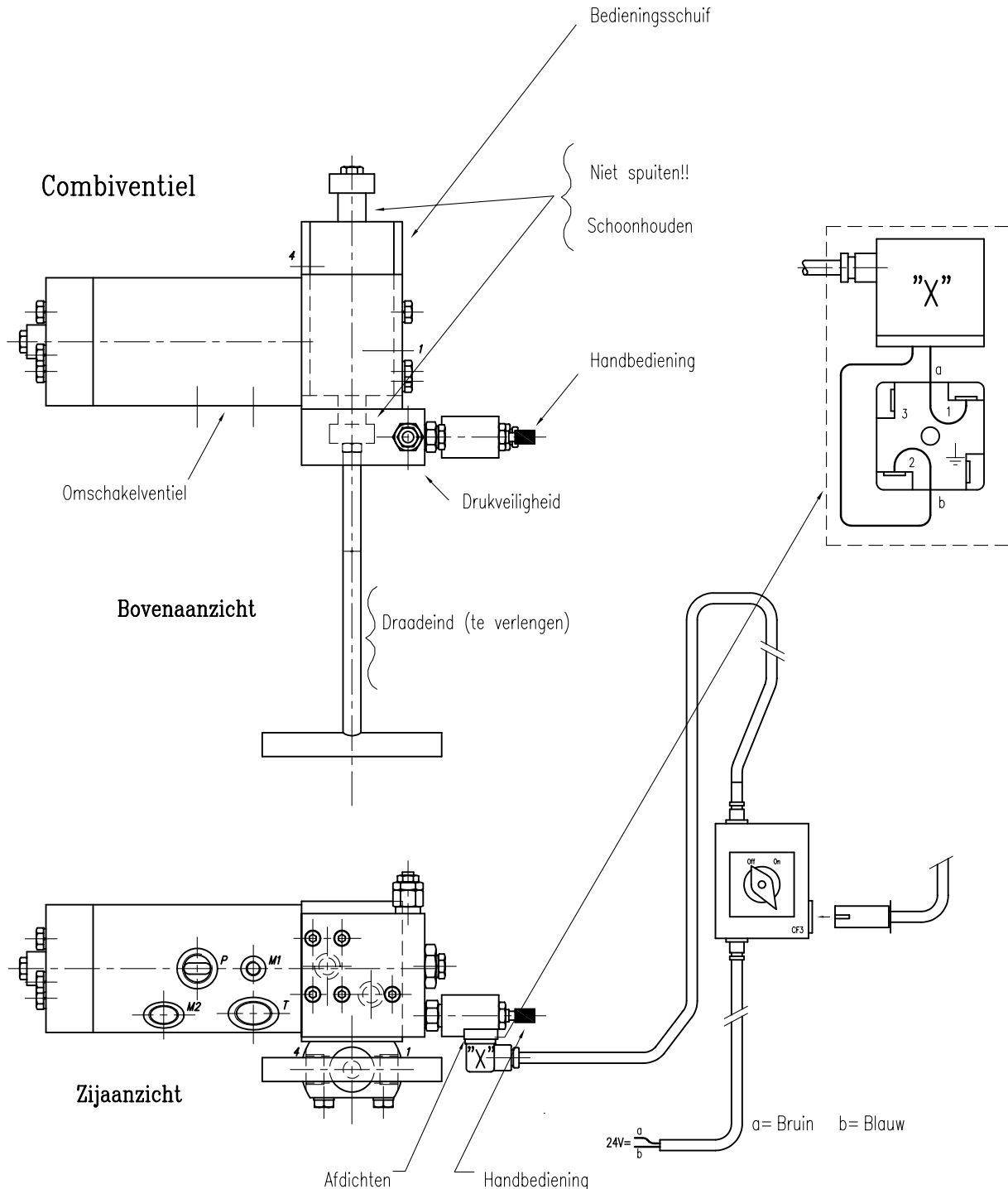
Men behoort bij deze bediening eerst een voorkeuze te maken met behulp van de bedieningsschuif: laden = schuif ingedrukt of lossen = schuif uitgetrokken.

Middenstand is neutraal.

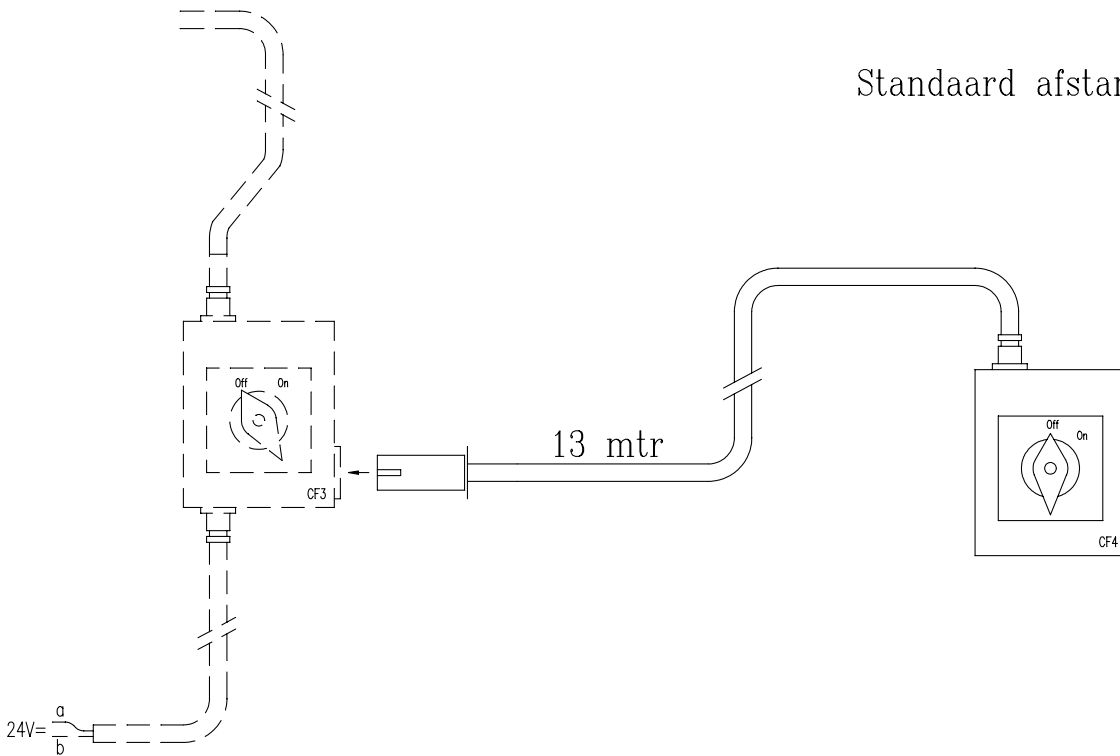
Daarna kan men het systeem aan - of uitschakelen met de daarvoor aanwezige vast schakelaar CF 3 of, op afstand, met de afstandsbediening CF 4.

Bij een eventuele elektrische storing kan men het elektrisch ventiel alsnog bedienen door het indrukken van de daarvoor – aanwezige – stift (handbediening) (zie tekening).

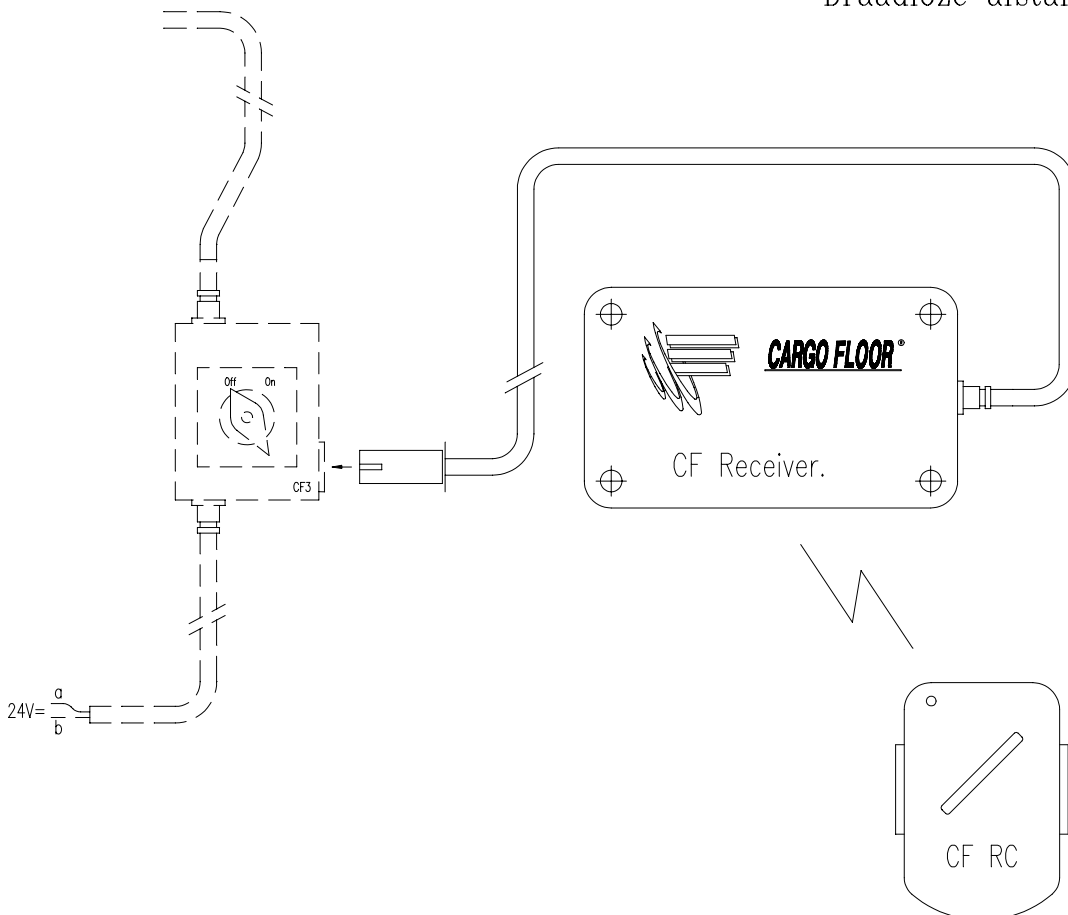
LET OP DAT DE DEUREN GEOPEND ZIJN!



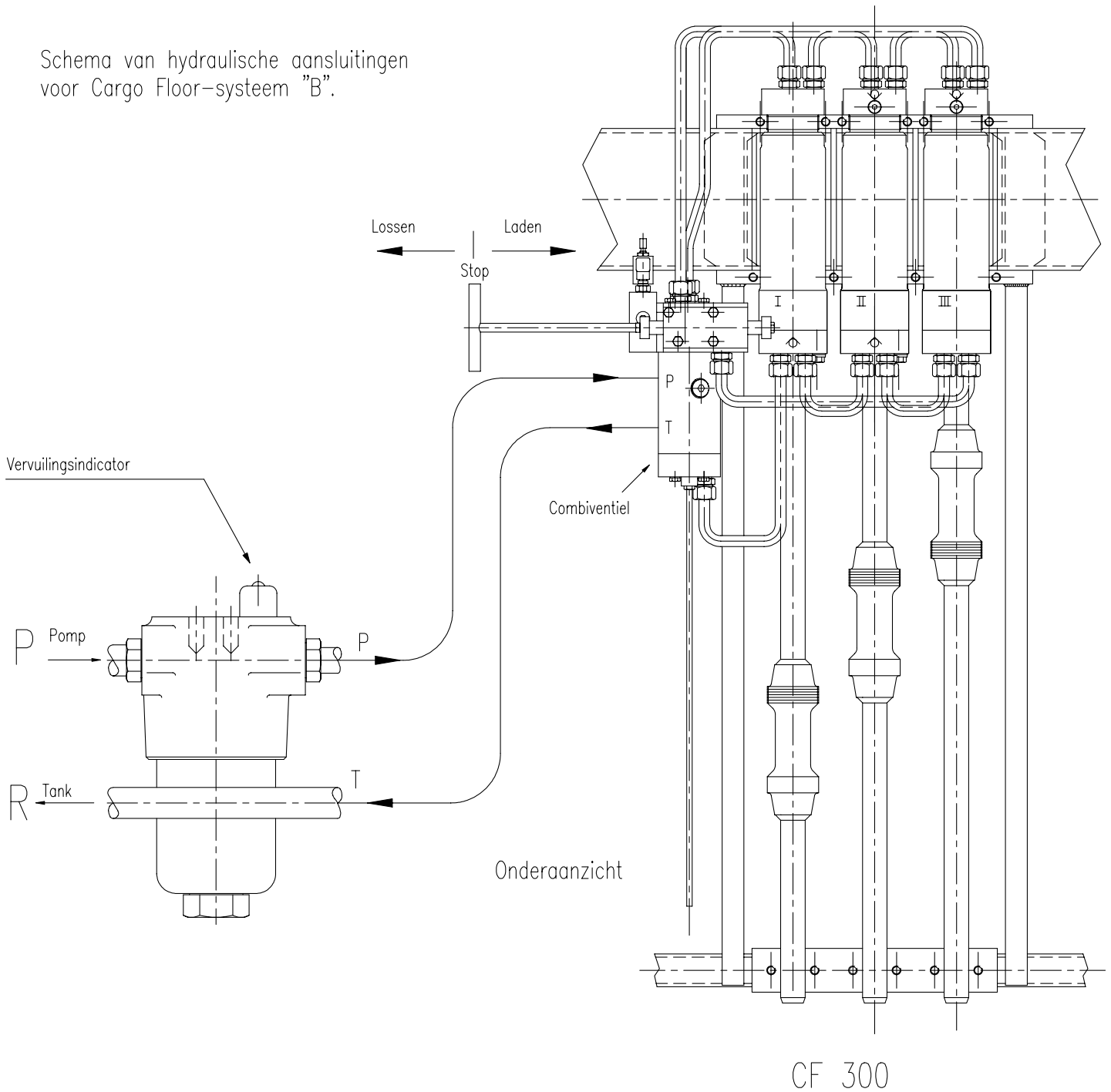
Standaard afstandsbediening.



Draadloze afstandsbediening (optie)



Schema van hydraulische aansluitingen voor Cargo Floor-systeem "B".

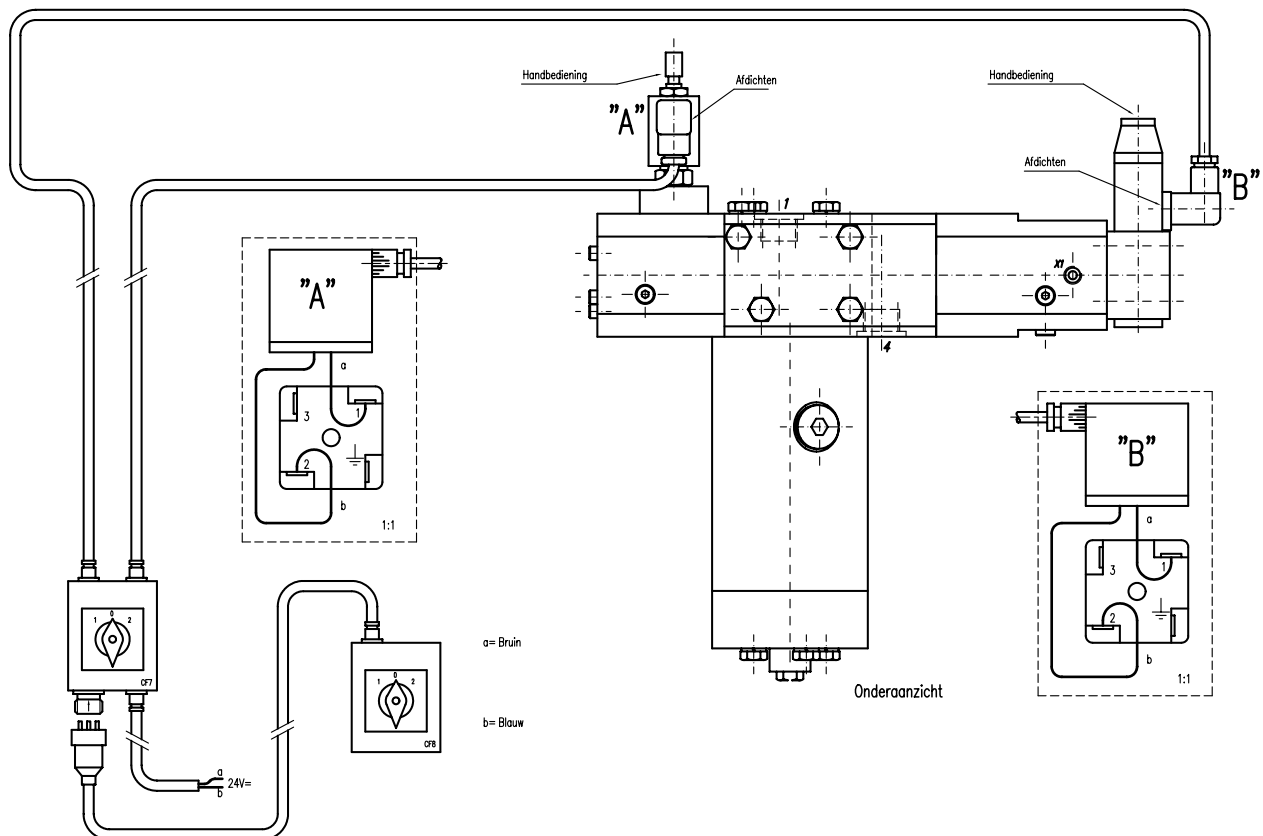


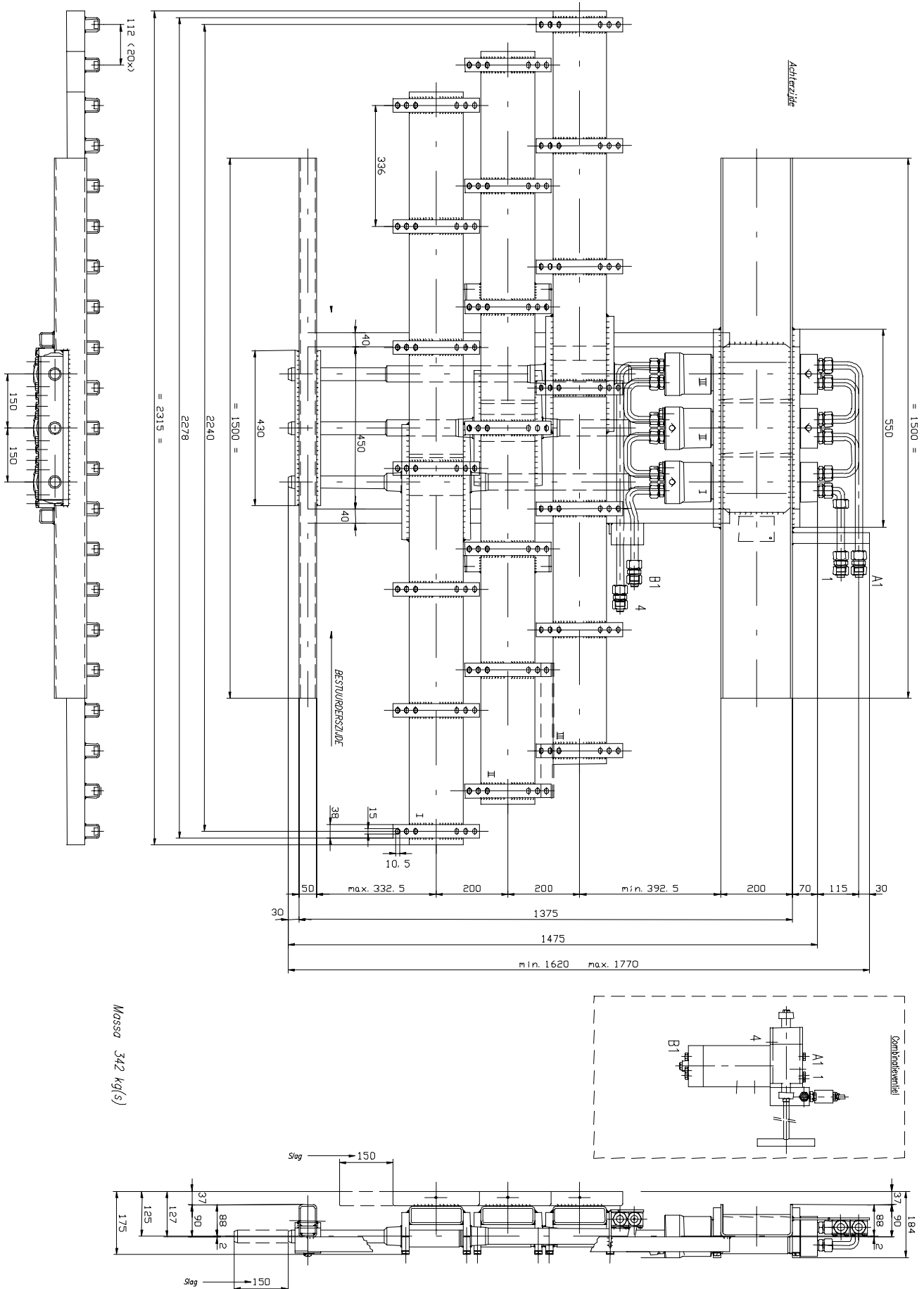
BEDIENING E

Met deze bedieningsmogelijkheid behoeft men geen voorkeuze meer te maken, maar men kan direct met de vast schakelaar CF 7 of, op afstand, met de afstandsbediening CF 8 het systeem op laden – stop – lossen schakelen.

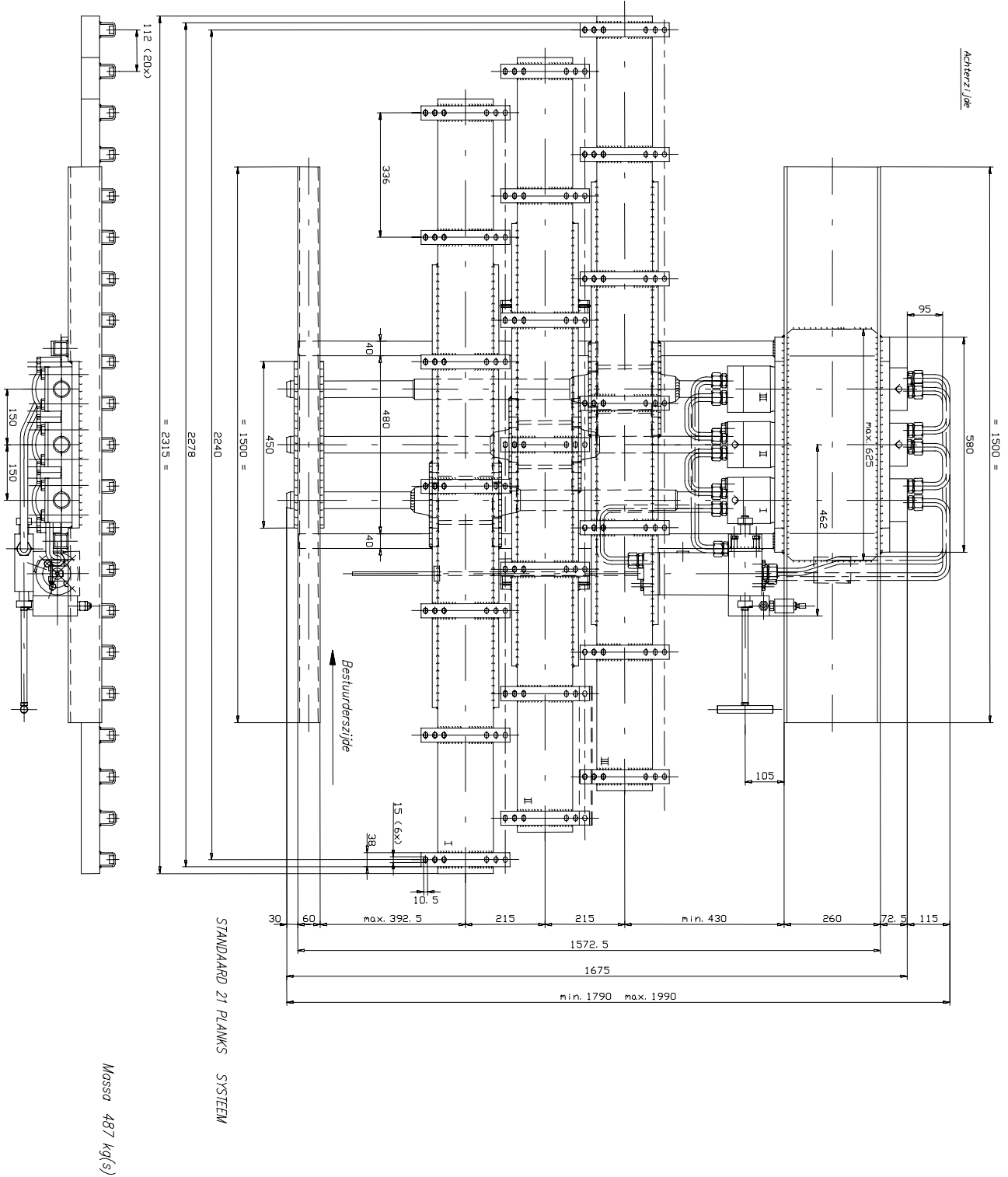
Bij een eventuele elektrische storing kan men de elektrische ventielen alsnog bedienen door het indrukken van de daarvoor – aanwezige – stiften (handbediening) (zie tekening).

LET OP DAT DE DEUREN GEOPEND ZIJN!

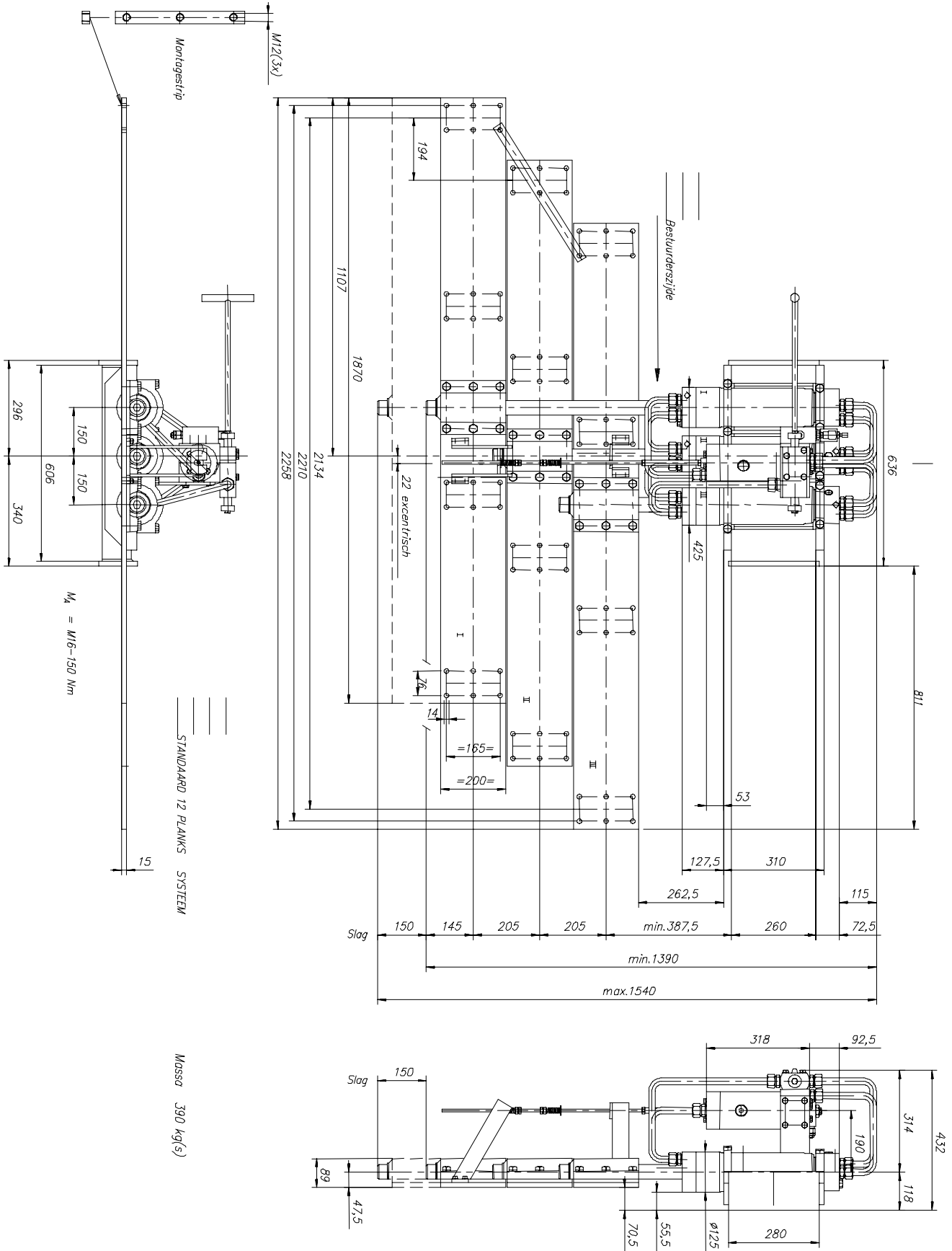




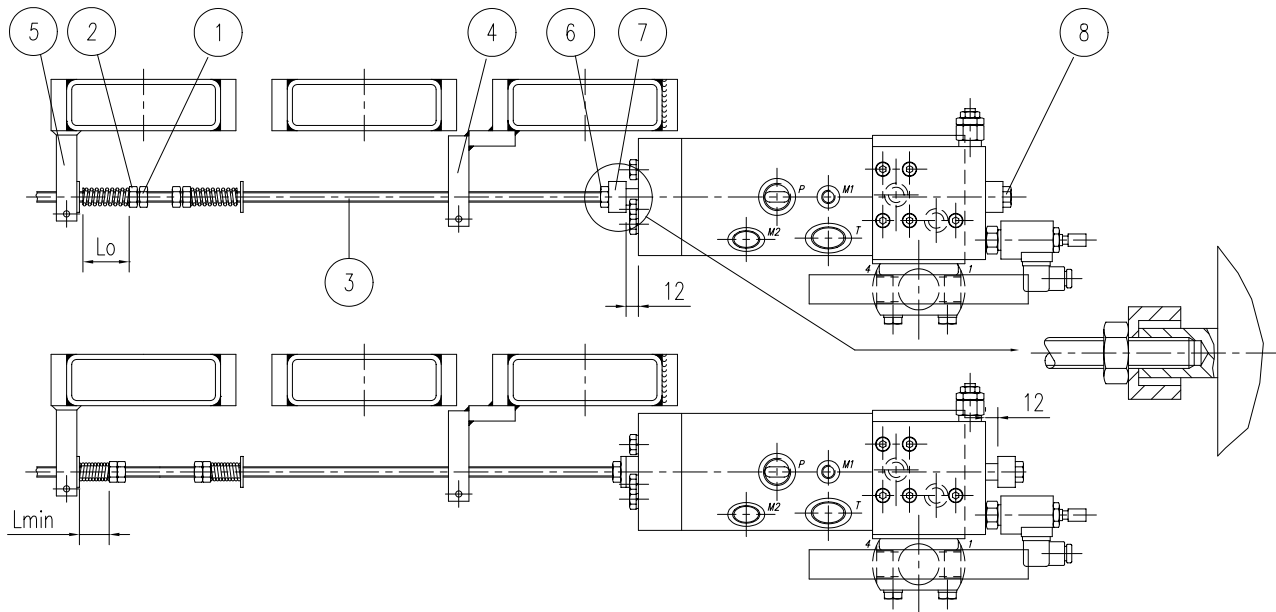
CF 150-21-112



CF 300-21-112



CF 350 LP



HET AFSTELLEN VAN HET OMSCHAKELVENTIEL.

Alhoewel het Cargo Floor systeem zelf onderhoudsarm is, kan het eens nodig zijn om de draadstang aan het omschakelventiel af te stellen.

Ga in dat geval als volgt te werk:

Controleer, alvorens met het afstellen te beginnen, of de draadstang 3 goed in de as van het omschakelventiel bevestigd is. Zo niet, draai dan de draadstang zo ver mogelijk in de as en zet deze met de contramoer (6) vast. Indien nodig kan de as met een sleutel op bout 8 worden tegengehouden. Zorg ervoor dat de afstandsring 7 juist gemonteerd is (zie tekening)

1. Draai de moeren 1 + 2 los en verplaats deze ongeveer 3 cm naar rechts, zodat het omschakelventiel niet door de commandolip 5 geschakeld kan worden.
2. Schakel nu het Cargo Floor systeem in met een onbeladen vloer.
3. Het systeem stopt nu op de plaats waar het omschakelventiel niet verder geschakeld kan worden. (Indien het systeem niet stopt, draai de moeren verder terug, zie punt 1)
4. Schakel vervolgens het systeem uit.
5. Druk de schakelstang 3 met de hand in, totdat de afstandsring 7 tegen het deksel van het omschakelventiel komt.
6. Draai de moeren 1 + 2 nu zover in dat de veer volledig gespannen is en zet ze vast door ze tegen elkaar om te draaien.
7. Herhaal deze procedure ook voor de andere zijde.

N.B. het verdient aanbeveling om de draadstang 3 in te smeren met een beetje kopervet.

ONDERHOUDSVOORSCHRIFTEN

Om een hoge mate van bedrijfszekerheid en een lange levensduur te verkrijgen van uw Cargo Floor-systeem, dient u regelmatig de volgende aspecten – nauwkeurig – te controleren:

- De kwaliteit van de olie; deze dient regelmatig verschoond te worden (controle elk ½ jaar)
- Olie en filter elke 2 jaar vervangen, of frequenter indien de vervuilingindicator in het filter naar rood kleurt.
- De hoeveelheid aanwezige olie in de tank; er dient constant min. 150 ltr. olie aanwezig te zijn om warmte-ontwikkeling te onderdrukken. Gebruikt een goede hydr. olie volgens ISO VG 32

Controleren en eventueel reinigen van de volgende onderdelen:

- Schroeven/bouten: zitten ze nog vast, indien nodig natrekken of vervangen!
- Wartels en koppelingen van alle hydr. componenten controleren en indien nodig natrekken!
- Olietank;
Door het verwijderen van het tankdeksel, kunt u achtergebleven resten (condens, vuil enz.) van de bodem verwijderen.
- Retour-/persfilter
door het verwijderen van het filterdeksel/-pot kunt u de filterelementen controleren of, eventueel, na ca. 2 jaar vervangen (persfilter is voorzien van vervuilingindicator).
Zie blz. 10

Dit alles is noodzakelijk om inwendige slijtage te voorkomen (van bv. pomp/cilinders enz.).
Nieuwe elementen zijn verkrijgbaar bij uw carrosseriebouwer.

Wij willen hierbij benadrukken dat de vrij geringe kosten van vervanging van vervuilde onderdelen of olie niet opwegen tegen de voordelen van de daardoor ontstane grote duurzaamheid en inzetbaarheid van uw systeem

- Omschakelventiel;
Afstelling van het omschakelventiel. Het is van belang dat het omschakelventiel goed is afgesteld en dat de schakeling plaats vindt volgens de voorschriften. Zie blz. 15

Ook het reinigen van de vloerdelen met een stoomcleaner behoort tot het regelmatige preventieve onderhoud.

BELANGRIJKE AANWIJZINGEN

- Voorkom dat , bij het afkoppelen van de snelkoppeling of bij het navullen van de olietank, vuil in het leidingsysteem komt.
- Pas de werksnelheid aan bij bv. het lossen of laden van zware massieve producten, waarbij het systeem de maximale werkdruk benodigd (zie tabel) dit om hoge belastingen te vermijden.
- Het is raadzaam om de maximale werkdruk (zie tabel) niet te overschrijden. Toch komt het voor dat bij bv. het laden en lossen van natte zware en massieve materialen, overschrijding van de werkdruk plaatsvindt. Raadzaam is om b.v. iets minder te beladen, dit komt de levensduur ten goede.
- Vermijd het laden en lossen van scherpe producten zoals glas zonder beschermingskleed. Dit geeft onnodige slijtage van de afdichting. Mocht deze toch versleten zijn, dan is deze eenvoudig te vervangen. Nieuw afdichtingsprofiel is verkrijgbaar bij uw carrosseriebouwer.
- Overschrijdt nooit het maximale aantal slagen per min. bij een maximale slag (zie tabel). Een groter aantal slagen brengt enorme krachten over in het systeem en het chassis en daarbij wekt het veel warmte in het hydraulische systeem op. (Zie ook hiervoor tabel.)
- Bij het lossen van de lading zet u het systeem langzaam en rustig in beweging, tot de lading los komt van de wanden. Daarna verhoogt u de snelheid
- Bij het laden en lossen van pallets is het van belang dat men een goede en vlakke pallet op de vloer plaatst. Zo niet, dan is de kans aanwezig dat de pallets blijven staan, plaats zonodig onder de pallet een houten plank van ca. 12,5 x 1,5 x 240 cm (zacht hout gebruiken).
- Controleert u de afdichting tussen de 2 vaste voerprofielen en de bewegende profielen. Indien zich daartussen speling bevindt, stel deze vaste profielen dan bij, zodat de afdichting optimaal blijft en lekkage via de zijwanden wordt voorkomen.
- Controleert u de verbinding tussen de aluminium vloerprofielen en het Cargo Floor-systeem. Mocht daar speling in aanwezig zijn, draai dan de schroeven aan of vervang ze.

STORINGEN

Mocht het Cargo Floor-systeem ondanks het nauwkeurig opvolgen van de bedieningsinstructies niet juist, of geheel niet functioneren, controleer dan de volgende punten:

1. Is de PTO/pomp ingeschakeld?
 - 1a. Staat het licht aan zodat er elektriciteit is?
2. Is er oliedruk? Dit dient u te meten op de daarvoor aanwezige meetpunten M1 (max. druk volgens tabel) en M2 (retourdruk max. 15 bar) op het omschakelventiel (zie blz. 21)

Zo ja, controleer dan de punten 3, 4, 5 en 6.

Zo nee, controleer dan de punten 7 en 8.

3. Controleer of de snelkoppelingen goed zijn aangesloten en de poorten goed zijn geopend.
4. Controleer of de bedieningsschuif (systemen A en B) op laden of lossen staat en niet in de STOP stand.
5. Controleer of er een elektro-magneet (systemen B en E) niet functioneert, door de stift van deze magneet met de hand in te drukken. U kunt hierbij eventueel gebruik maken van een dun voorwerp. Zie ook blz. 7, 8 en 10 bij "HANDBEDIENING"
6. Controleer de afstelling van het omschakelventiel (blz. 15)
7. Controleer het olie-niveau in de tank.
8. Controleer het systeem op olie lekkage.

Mocht geen van de punten enige uitkomst bieden, neem dat contact op met uw carrosserie bouwer, of Cargo Floor B.V.

GARANTIEBEPALINGEN

De garantievoorzwaarden, zoals verwoord in de laatstelijke tekst van de algemene leverings- en betalingsvoorwaarden van Cargo Floor, onder nummer 1436 gedeponneerd bij de Kamer van Koophandel en Fabrieken te Meppel, zijn onverkort van toepassing.

Een kort uittreksel volgt onderstaand;

Op alle door ons geleverde materialen behorende bij het Cargo Floor-systeem geldt een garantieperiode van 12 maanden ingaande direct na de montage. In geval van storingen en/of fabrikagefouten zijn wij slechts gehouden tot het kostenloos verstrekken van vervangend onderdelen, indien:

- Het Cargo Floor-systeem overeenkomstig onze inbouwvoorschriften door uw bouwer is ingebouwd.
- Onze onderhouds- en bedieningsvoorschriften zijn nageleefd.
- In geval van een storing, de bouwer, of Cargo Floor hiervan omgaand in kennis werd gesteld

Niet onder garantie vallen:

- Storingen aan, of veroorzaakt door, niet door ons geleverde apparatuur.
- Storingen veroorzaakt door vervuiling en/of verkeerde olie.
- Storingen veroorzaakt door overbelading of onoordeelkundig gebruik.
- Storingen veroorzaakt door reparaties, uitgevoerd door derden.
- Filterelementen en slijtdelen.
- Defecten aan elektrische delen, t.g.v. slechte aansluitingen en/of verkeerde elektrische spanningen

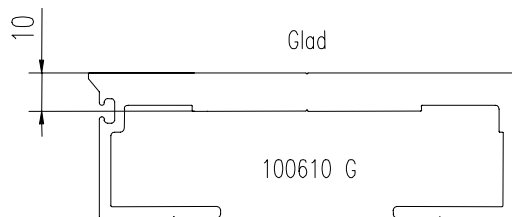
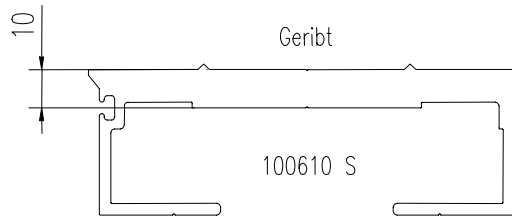
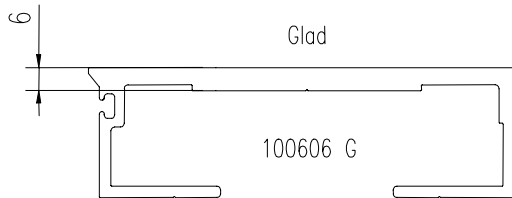
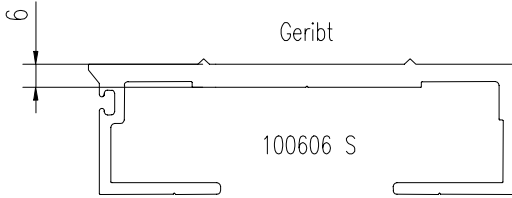
De garantie vervalt indien:

- Het systeem wordt gebruikt voor doeleinden die niet door Cargo Floor zijn aanbevolen.

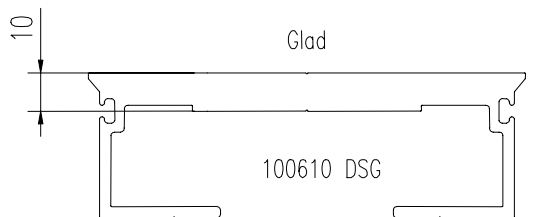
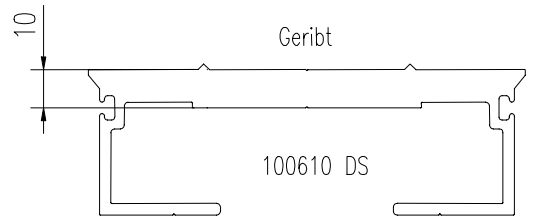
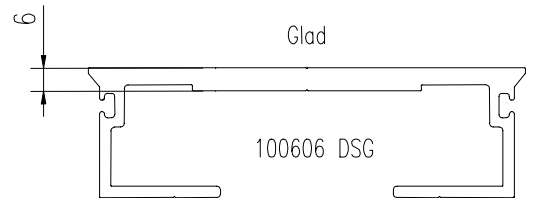
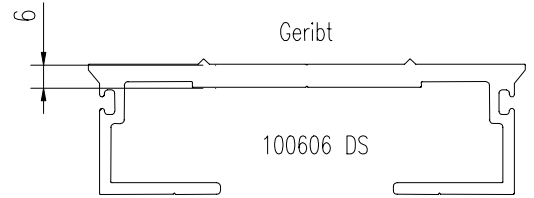
Het Cargo Floor-systeem niet op de juiste wijze door uw bouwer is ingebouwd, voorzover dit de werking van het systeem negatief beïnvloedt

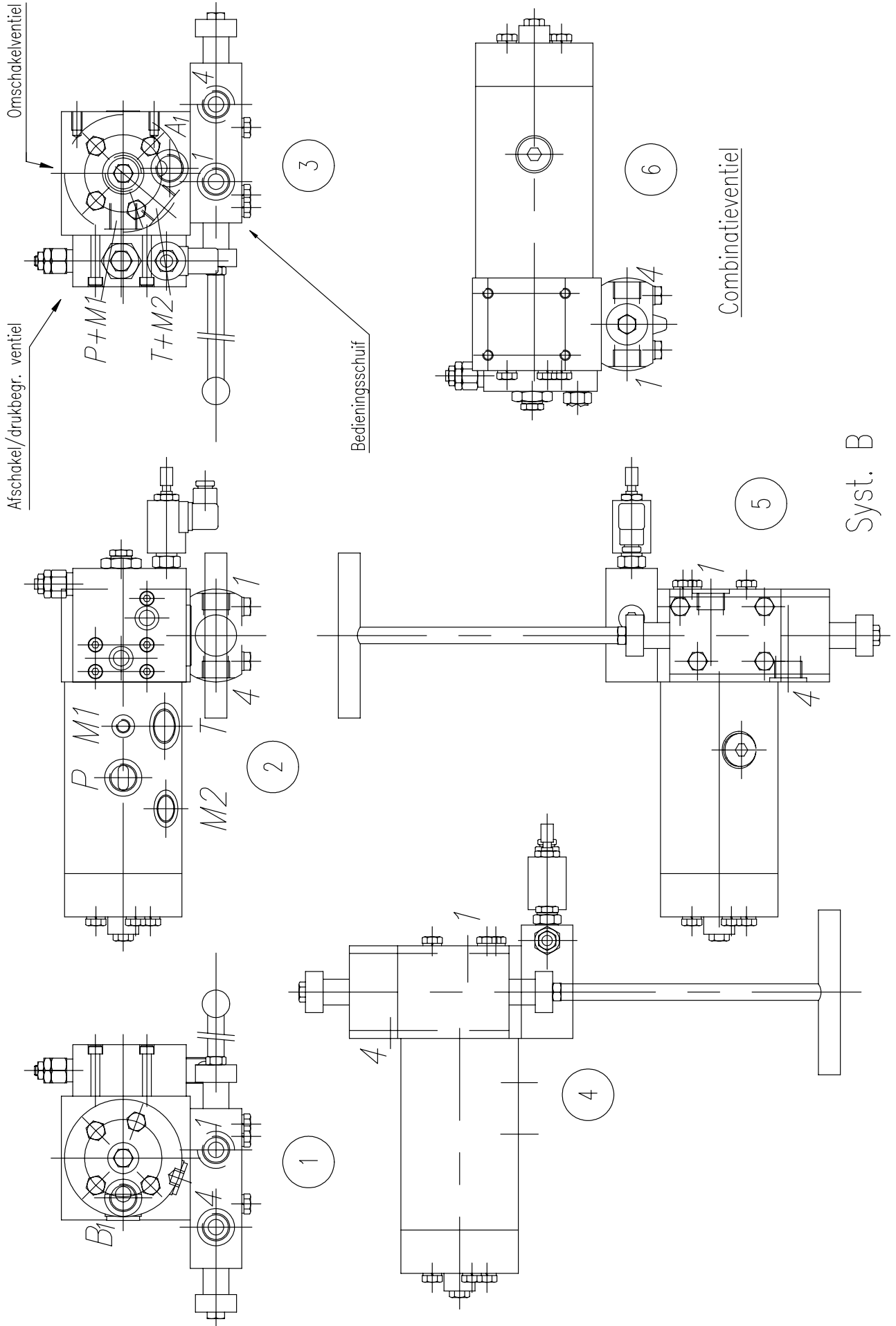
PLANKTYPES

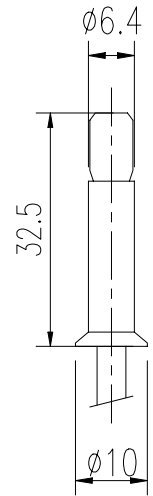
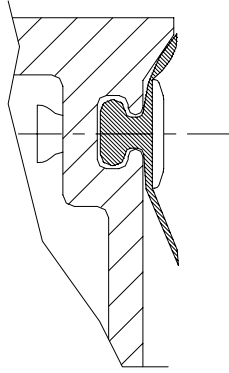
Standaard planken



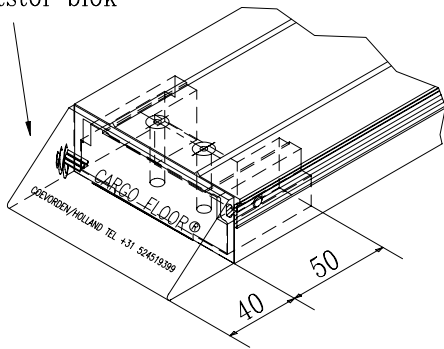
Kant planken







Kunststof blok



Aluminium blok

